

РОССИЙСКАЯ ФЕДЕРАЦИЯ  
ГОСУДАРСТВЕННОЕ АВТОНОМНОЕ УЧРЕЖДЕНИЕ  
КАЛИНИНГРАДСКОЙ ОБЛАСТИ  
«ЭКОЛОГИЧЕСКИЙ ЦЕНТР «ЕКАТ-КАЛИНИНГРАД»

---

236006, г. Калининград, ул. Барнаульская, 4  
тел. +7 4012 53 54 60  
Эл. почта: ecatk@mail.ru

**Предварительные материалы оценки воздействия  
на окружающую среду  
по объекту государственной экологической экспертизы:  
«Материалы, обосновывающие объёмы (лимит, квоты) добычи  
объектов животного мира (охотничьих ресурсов) на территории  
Калининградской области  
на период с 01 августа 2025 года до 01 августа 2026 года»**



Калининград  
2025

**Заказчик:**  
**Министерство природных ресурсов и экологии**  
**Калининградской области**

**Министр**



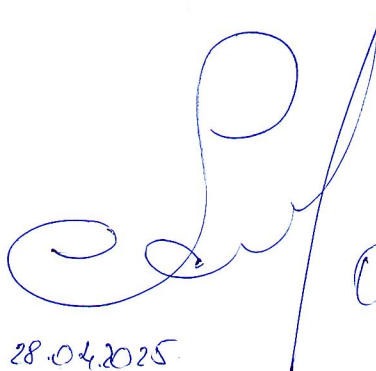
**О.А. Астахова**

**Исполнитель:**  
**Государственное автономное учреждение Калининградской области**  
**«Экологический центр «ЕКАТ-Калининград»**

**И.о. директора**



**Е.В. Митрофанова**

  
Обухов А.В.  
28.04.2025

## Содержание

№ п/п	Глава	Стр.
1.	ОБЩИЕ СВЕДЕНИЯ	5
1.1.	Сведения о заказчике и об исполнителе	5
1.2.	Наименование планируемой деятельности	5
1.3.	Цель реализации планируемой деятельности	6
1.4.	Описание планируемой деятельности	7
1.5.	Определение возможных альтернативных вариантов	14
2.	АНАЛИЗ СОСТОЯНИЯ ТЕРРИТОРИИ, НА КОТОРУЮ ПЛАНИРУЕМАЯ ДЕЯТЕЛЬНОСТЬ МОЖЕТ ОКАЗАТЬ ВОЗДЕЙСТВИЕ	15
2.1.	Состояние окружающей среды, в том числе компонентов природной среды, природных, природно-антропогенных и антропогенных объектов	15
2.2.	Физико-географические условия территории	19
2.3.	Природно-климатические условия территории	21
2.4.	Геолого-геоморфологические и гидрогеологические условия территории	23
2.5.	Почвенные условия территории	26
2.6.	Гидрологические условия	27
2.7.	Социально-экономическая характеристика	27
2.8.	Характеристика прямых и косвенных воздействий на окружающую среду	29
2.9.	Сведения о наличии территорий и объектов, нуждающихся в особой охране	31
3.	ВЫЯВЛЕНИЕ И АНАЛИЗ ВОЗМОЖНЫХ ПРЯМЫХ, КОСВЕННЫХ И ИНЫХ ВОЗДЕЙСТВИЙ ПЛАНИРУЕМОЙ ДЕЯТЕЛЬНОСТИ НА ОКРУЖАЮЩУЮ СРЕДУ	32
3.1.	Прямые и косвенные воздействия планируемой деятельности	32
3.2.	Оценка воздействия потенциального хищника – волка на популяции диких копытных	33
3.3.	Оценка воздействия пресса охоты на популяцию диких копытных	33
3.4.	Оценка планируемого лимита добычи охотничьих ресурсов в Калининградской области	34
3.5.	Оценка и прогноз воздействия на эксплуатируемые популяции охотничьих видов животных по основному варианту проектных решений	36
3.6.	Выявление и анализ возможных прямых, косвенных и иных воздействий планируемой деятельности по альтернативным вариантам	39

№ п/п	Глава	Стр.
4.	ОПРЕДЕЛЕНИЕ, ОЦЕНКА ЭФФЕКТИВНОСТИ И ВОЗМОЖНОСТИ РЕАЛИЗАЦИИ МЕРОПРИЯТИЙ, ПРЕДОТВРАЩАЮЩИХ И (ИЛИ) УМЕНЬШАЮЩИХ НЕГАТИВНЫЕ ВОЗДЕЙСТВИЯ ПЛАНИРУЕМОЙ ДЕЯТЕЛЬНОСТИ НА ОКРУЖАЮЩУЮ СРЕДУ.	41
5.	ОЦЕНКА ЗНАЧИМОСТИ ОСТАТОЧНЫХ ВОЗДЕЙСТВИЙ НА ОКРУЖАЮЩУЮ СРЕДУ	42
6.	СРАВНЕНИЕ ПО ОЖИДАЕМЫМ ЭКОЛОГИЧЕСКИМ И СВЯЗАННЫМ С НИМИ СОЦИАЛЬНО-ЭКОНОМИЧЕСКИМ ПОСЛЕДСТВИЯМ РАССМАТРИВАЕМЫХ АЛЬТЕРНАТИВ	43
7.	ПРЕДЛОЖЕНИЯ ПО МЕРОПРИЯТИЯМ ПРОИЗВОДСТВЕННОГО ЭКОЛОГИЧЕСКОГО КОНТРОЛЯ И МОНИТОРИНГА ОКРУЖАЮЩЕЙ СРЕДЫ	46
8.	ВЫЯВЛЕННЫЕ ПРИ ПРОВЕДЕНИИ ОЦЕНКИ ВОЗДЕЙСТВИЯ НА ОКРУЖАЮЩУЮ СРЕДУ НЕОПРЕДЕЛЕННОСТИ	47
9.	РЕЗЮМЕ НЕТЕХНИЧЕСКОГО ХАРАКТЕРА	48
10.	СПИСОК ИСПОЛЬЗОВАННОЙ ЛИТЕРАТУРЫ	50
11.	ПРИЛОЖЕНИЯ	53

## 1. ОБЩИЕ СВЕДЕНИЯ О ПЛАНИРУЕМОЙ ДЕЯТЕЛЬНОСТИ

### 1.1. Сведения о заказчике и об исполнителе

#### Заказчик

Министерство природных ресурсов и экологии Калининградской области

ИНН 3906976260/КПП 390601001

Адрес: Российская Федерация, 236007, Российская Федерация, Калининградская область, г. Калининград, ул. Д. Донского, 7а

Телефон: 8 (4012) 994-507

Адрес электронной почты [kaliningradles@gov39.ru](mailto:kaliningradles@gov39.ru)

Контактное лицо: Обухов Алексей Валерьевич, заместитель начальника департамента – начальник отдела охраны и использования объектов животного мира и особо охраняемых природных территорий; телефон: 8 (921) 102-26-27; адрес эл. почты: [a.obukhov@gov39.ru](mailto:a.obukhov@gov39.ru)

#### Исполнитель

Государственное автономное учреждение Калининградской области «Экологический центр «ЕКАТ-Калининград»

ИНН 3906220339/КПП 390601001

Адрес: 236006, г. Калининград, ул. Барнаульская, 4

Телефон: 8 (4012) 53-54-60

Адрес электронной почты: [ecat965552@mail.ru](mailto:ecat965552@mail.ru)

Контактное лицо: Бездетко Светлана Александровна, начальник отдела экологического проектирования; телефон: 8 (4012) 53-37-84; адрес эл. почты: [ecat965552@mail.ru](mailto:ecat965552@mail.ru)

### 1.2. Наименование планируемой деятельности

**Наименование планируемой деятельности:** обоснование объема (установка лимита и квот) добычи охотничьих ресурсов в Калининградской области, за исключением охотничьих ресурсов, находящихся на особо

охраняемых природных территориях федерального значения, в период охоты с 01 августа 2025 года до 01 августа 2026 года.

**Место реализации планируемой деятельности:** Россия, территория закрепленных и общедоступных охотничьих угодий Калининградской области Багратионовского, Гвардейского, Гурьевского, Гусевского, Зеленоградского, Краснознаменского, Неманского, Нестеровского, Озерского, Полесского, Правдинского, Славского и Черняховского районов (Рис. 1).

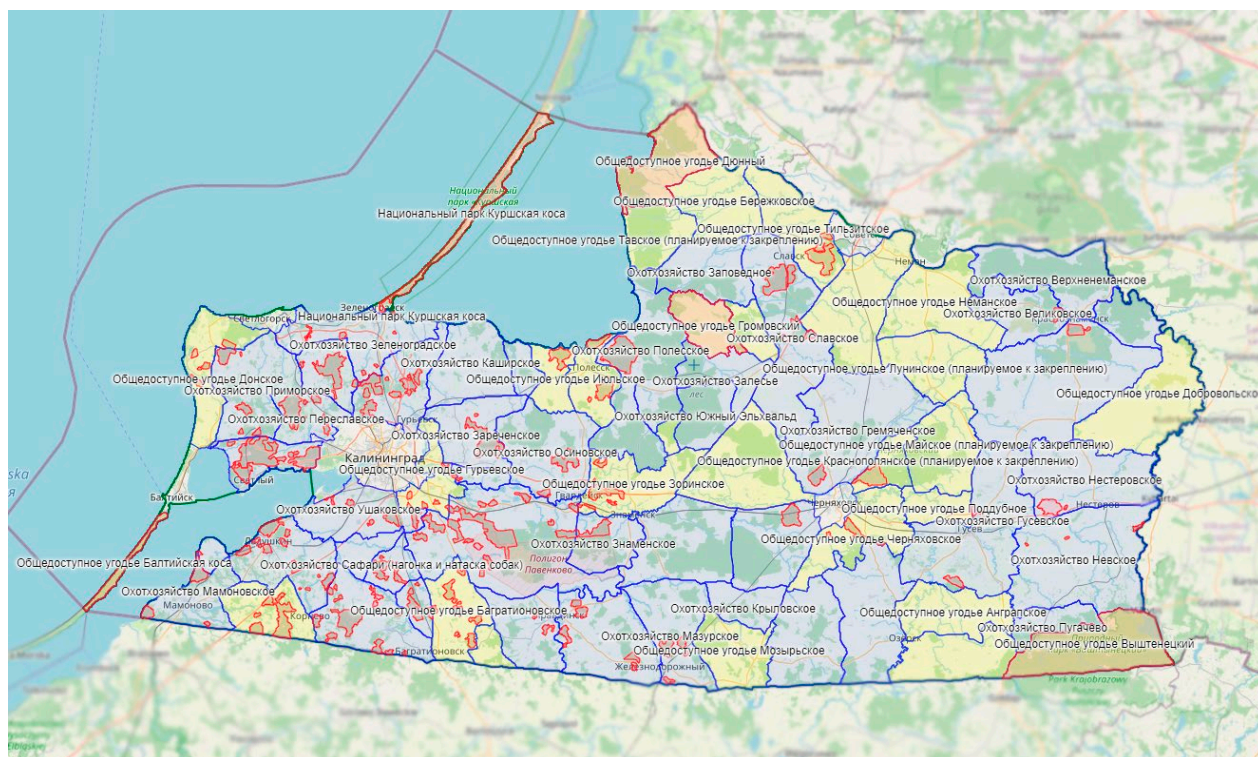


Рис. 1. Карта-схема охотничьих угодий Калининградской области [21].

### 1.3. Цель реализации планируемой деятельности

Основная цель установления лимита и квот добычи охотничьих ресурсов – регулирование использования охотничьих ресурсов в Калининградской области в объемах, позволяющих обеспечить их видовое разнообразие и сохранить их численность в пределах, необходимых для их расширенного воспроизводства.

Потребность реализации намечаемой деятельности – обеспечение прав граждан на охоту в пределах Калининградской области, а также прав

хозяйствующих субъектов региона (охотпользователей) на пользование охотничьими ресурсами.

#### **1.4. Описание планируемой деятельности**

В соответствии с пунктом 3 статьи 24 Федерального закона от 24 июля 2009 года № 209 «Об охоте и о сохранении охотничьих ресурсов и о внесении изменений в отдельные законодательные акты Российской Федерации» [2] лимит добычи охотничьих ресурсов утверждается для каждого субъекта Российской Федерации высшим должностным лицом субъекта Российской Федерации (руководителем высшего исполнительного органа государственной власти субъекта Российской Федерации).

Объемы (лимит, квоты) изъятия объектов животного мира (охотничьих ресурсов) утверждаются Указом Губернатора Калининградской области.

Для исчисления лимита и квот разрабатываются обосновывающие материалы, которые являются проектом нормативно-технического документа в области охраны окружающей среды и представляются на государственную экологическую экспертизу согласно статье 20 Федерального закона от 24 апреля 1995 года № 52-ФЗ «О животном мире» [1], статьи 12 Федерального закона от 23 ноября 1995 года № 174-ФЗ «Об экологической экспертизе» [4].

Состав и содержание материалов, представляемых на государственную экологическую экспертизу, установлены требованиями статьи 14 Федерального закона от 23 ноября 1995 года № 174-ФЗ «Об экологической экспертизе» [4], порядком проведения оценки воздействия на окружающую среду, утвержденным постановлением Правительства Российской Федерации от 28 ноября 2004 года № 1644 «О порядке проведения оценки воздействия на окружающую среду» [5], пунктом 8.8 инструкции по экологическому обоснованию хозяйственной и иной деятельности, утвержденной приказом Минприроды России от 29 января 1995 № 539 [10], письма Минприроды России от 20 января 2000 № АП-61/6967 «О государственной экологической

экспертизе материалов, обосновывающих объемы (лимиты, квоты) изъятия охотничьих животных» [11].

В соответствии с Федеральным законом от 24 июля 2009 № 209-ФЗ «Об охоте и о сохранении охотничьих ресурсов и о внесении изменений в отдельные законодательные акты Российской Федерации» [2] (далее – Закон «Об охоте») лимит и квоты добычи устанавливаются для определенных видов охотничьих ресурсов. На территории Калининградской области к таким охотничьим ресурсам относятся: лось, олень благородный, косуля европейская, выдра и барсук.

Добычу охотничьих ресурсов на территории Калининградской области в период с 01 августа 2025 года до 01 августа 2026 года планируется осуществлять в сроки и разрешёнными к применению способами, в соответствии с приказом Минприроды России от 24 июля 2020 года № 477 «Об утверждении Правил охоты» [6].

Использование охотничьих животных базируется на их способности к самостоятельному воспроизводству. Эта способность осуществляется в ходе природных циклических процессов и не требует, при сохранении эволюционно сложившихся экосистем, специальных капитальных вложений. Другой особенностью этих ресурсов является их динамизм во времени (годовые и многолетние колебания численности) и в пространстве (расселение, кочевки).

В целях приведения численности охотничьих ресурсов в соответствие с пропускной способностью охотничьих угодий, адаптирования новых для области видов охотничьих ресурсов, а также предотвращения нанесения отдельными объектами животного мира ущерба народному хозяйству, животному миру, здоровью и жизни населения, необходимы мероприятия по регулированию использования охотничьих ресурсов. Установление ограничений и запретов на использование охотничьих ресурсов, регулирование численности отдельных объектов животного мира – вот основные из перечня таких мероприятий.



В Калининградской области имеется два типа охотничьих угодий, на которых осуществляется использование объектов животного мира, отнесенных к объектам охоты:

1. Закрепленные охотничьи угодья – охотничьи угодья, которые используются юридическими лицами, индивидуальными предпринимателями на основаниях, предусмотренных Федеральным законом от 24 июля 2009 № 209-ФЗ «Об охоте и о сохранении охотничьих ресурсов и о внесении изменений в отдельные законодательные акты Российской Федерации» [2] (далее — охотпользователи);

2. Общедоступные охотничьи угодья, в которых физические лица имеют право свободно пребывать в целях охоты.

В закрепленных охотничьих угодьях мероприятия по охране, воспроизводству и устойчивому использованию охотничьих ресурсов возложены в соответствии с действующим законодательством на юридических лиц, индивидуальных предпринимателей, осуществляющих пользование охотничьими ресурсами.

На территории общедоступных охотничьих угодий указанные мероприятия осуществляются сотрудниками ГКУ КО «Управление охотничьего и лесного хозяйства Калининградской области».

Материалы, обосновывающие лимит и квоты (объёмы) добычи охотничьих ресурсов в Калининградской области, сформированы на основании квот (объёмов) добычи охотничьих ресурсов в общедоступных охотничьих угодьях, определённых Департаментом, заявок на установление квот добычи охотничьих ресурсов в закреплённых охотничьих угодьях, поступивших от охотпользователей и максимально возможных квот (объёмов) добычи охотничьих ресурсов для закрепленных охотничьих угодий, рассчитанных Департаментом (в случае, когда планируемая квота добычи охотничьих ресурсов, указанная в заявке на добычу охотпользователя, превышала величину максимально возможной квоты добычи, рассчитанной Департаментом).

Лимит (объемы) добычи лося, косули европейской, благородного оленя, барсука, выдры определены в соответствии с приказами Минприроды России от 27 ноября 2020 № 981 «Об утверждении Порядка подготовки, принятия документа об утверждении лимита добычи охотничьих ресурсов, внесения в него изменений и требований к его содержанию и составу» [8], от 27 января 2022 № 49 «Об утверждении нормативов допустимого изъятия охотничьих ресурсов, нормативов биотехнических мероприятий и о признании утратившим силу приказа Министерства природных ресурсов и экологии Российской Федерации от 25 ноября 2020 года № 965» [7].

Приказом Минприроды России от 27 января 2022 г. № 49 «Об утверждении нормативов допустимого изъятия охотничьих ресурсов, нормативов биотехнических мероприятий и о признании утратившим силу приказа Министерства природных ресурсов и экологии Российской Федерации от 25 ноября 2020 № 965» [7] утверждены нормативы допустимого изъятия охотничьих ресурсов, в отношении которых утверждается лимит добычи. Нормативы допустимого изъятия лимитируемых видов охотничьих ресурсов установлены как процент изъятия от численности вида охотничьего ресурса на 1 апреля текущего года (по данным государственного мониторинга охотничьих ресурсов и среды их обитания текущего года).

В частности, для лося норматив допустимого изъятия установлен от 5 до 20%, косули европейской от 5 до 30%, оленя благородного от 5 до 30% и зависит от плотности населения вида охотничьих ресурсов (численность на 1 апреля текущего года по данным государственного мониторинга охотничьих ресурсов и среды их обитания (особей) на 1000 га площади охотничьих угодий). Норматив допустимого изъятия барсука от 3 до 10%, выдры от 3 до 5%. Норматив допустимого изъятия копытных животных в возрасте до 1 года, без разделения по половому признаку для общедоступных охотничьих угодий установлен для лося не менее 20%, для благородного оленя и косули европейской не менее 30% от квоты

добычи. Норматив допустимого изъятия взрослых самцов лося, благородного оленя и косули европейской во время гона установлен не более 15% от квоты добычи (таблица 1).

Таблица 1

Нормативы допустимого изъятия охотничьих ресурсов, в отношении которых утверждается лимит добычи охотничьих ресурсов

Наименование охотничьего ресурса	Показатели численности (особей) на 1000 га охотничьих угодий, пригодных для обитания данного вида	Нормативы допустимого изъятия, % от численности животных на 1 апреля текущего года по данным государственного мониторинга охотничьих ресурсов и среды их обитания
Лось	до 1 включительно	5
	более 1 до 3 включительно	8
	более 3 до 6 включительно	12
	более 6 до 9 включительно	15
	более 9 до 12 включительно	18
	более 12	20
Косуля европейская	до 1 включительно	5
	более 1 до 3 включительно	8
	более 3 до 6 включительно	12
	более 6 до 9 включительно	15
	более 9 до 12 включительно	18
	более 12 до 20 включительно	25
	более 20	30
Благородный олень	до 1 включительно	5
	более 1 до 3 включительно	8
	более 3 до 6 включительно	12
	более 6 до 9 включительно	15
	более 9 до 12 включительно	18
	более 12 до 20 включительно	25
	более 20	30
	Барсук	Не устанавливается
Выдра	Не устанавливается	от 3 до 5

Стабильная численность лимитируемых видов охотничьих ресурсов в Калининградской области в последние годы доказывает обоснованность и правильность определения лимита добычи.

В таблице 2 представлен лимит добычи охотничьих ресурсов в Калининградской области на период с 01 августа 2025 года до 01 августа 2026 года.

Таблица 2

Лимит добычи видов охотничьих ресурсов на территории  
Калининградской области на период  
с 01 августа 2025 года до 01 августа 2026 года

№ п/п	Вид охотничьих ресурсов	Лимит добычи	
		особей	%
1	Лось	105	5,68
2	Косуля европейская	1971	13,71
3	Олень благородный	123	7,37
4	Барсук	209	7,9
5	Выдра	25	2,15

Из общего количества поголовья лося Департаментом планируется выделить к добыче 105 особей, оленя благородного – 123 особи, косули европейской – 1971 особь, выдры – 25 особей, барсука – 209 особей.

Относительно прошлого периода произошло увеличение устанавливаемых лимитов добычи охотничьих ресурсов в охотничьих угодьях Калининградской области, поскольку выявлено увеличение численности видов.

Несмотря на незначительную численность лося в районах области установленные нормативы изъятия в сезоне охоты 2025-2026 гг. позволяют вести его добычу на территории одиннадцати административных районов области – Багратионовском, Гвардейском, Гурьевском, Гусевском, Зеленоградском, Краснознаменском, Озерском, Полесском, Правдинском, Славском, Черняховском.

Олень благородный обитает на территории Багратионовского, Гвардейского, Гусевского, Краснознаменского, Нестеровского, Озерского, Полесского, Правдинского, Черняховского районов Калининградской области. Его добыча планируется в охотничьих угодьях указанных районов.

Косуля европейская обитает почти во всех районах области. Добыча возможна на территории Багратионовского, Гвардейского, Гурьевского, Гусевского, Зеленоградского, Краснознаменского, Неманского, Нестеровского, Озерского, Полесского, Правдинского, Славского и Черняховского районов.

Добыча барсука планируется на территории тринадцати районов области, а именно в Багратионовском, Гвардейском, Гурьевском, Гусевском, Зеленоградском, Неманском, Нестеровском, Озерском, Полесском, Правдинском, Славском, Черняховском и Краснознаменском районах.

Выдра обитает на территории охотничьих угодий восьми районов области. Ее добыча планируется на территории Гвардейского, Гусевского, Зеленоградского, Краснознаменского, Нестеровского, Озерского, Правдинского и Черняховского районов.

Квоты (объёмы) добычи каждого вида охотничьих ресурсов, в том числе количество особей в возрасте до одного года, взрослых особей (самцов во время гона, без подразделения по половому признаку) охотничьих ресурсов в общедоступных охотничьих угодьях и максимально возможные квоты (объёмы) добычи охотничьих ресурсов для закрепленных охотничьих угодий рассчитаны Департаментом на основании плотности населения и итоговой численности охотничьих ресурсов (по данным государственного мониторинга охотничьих ресурсов и среды их обитания по состоянию на 01 апреля 2025) в соответствии с приказом Минприроды России от 27 января 2022 № 49 «Об утверждении нормативов допустимого изъятия охотничьих ресурсов, нормативов биотехнических мероприятий и о признании утратившим силу приказа Министерства природных ресурсов и экологии Российской Федерации от 25 ноября 2020» [7].

Планируемые квоты добычи охотничьих ресурсов для каждого охотничьего угодья на территории области в период с 01 августа 2025 года до 01 августа 2026 года представлены в приложениях к материалам.

### **1.5. Определение возможных альтернативных вариантов**

Ввиду специфичности данного вида деятельности, единственный альтернативный вариант, подлежащий рассмотрению в рамках оценки планируемого вида деятельности – «нулевой вариант».

## **2. АНАЛИЗ СОСТОЯНИЯ ТЕРРИТОРИИ, НА КОТОРУЮ ПЛАНИРУЕМАЯ ДЕЯТЕЛЬНОСТЬ МОЖЕТ ОКАЗАТЬ ВОЗДЕЙСТВИЕ**

### **2.1. Состояние окружающей среды, в том числе компонентов природной среды, природных, природно-антропогенных и антропогенных объектов**

Территория Калининградской области отличается высокой степенью хозяйственного освоения и глубокой степенью трансформации исходных природных комплексов. Эта исторически сложившаяся специфика территории требует, с одной стороны, особых мер по сохранению и восстановлению наиболее экологически важных природных комплексов и их биологического разнообразия, а с другой – особого внимания к поиску компромисса между природоохранными и хозяйственными интересами.

Основная доля выбросов загрязняющих веществ от стационарных источников приходится на областной центр, в котором проживает 48,1 % населения области и сосредоточено более половины предприятий и учреждений области.

Преимущественный вклад в валовой выброс загрязняющих веществ в атмосферу вносит автотранспорт, удельный вес которого в суммарном антропогенном выбросе вредных веществ составляет 83 %, что более чем в пять раз больше выбросов стационарных источников.

Снижение объемов выбросов загрязняющих веществ в атмосферу (воздушную среду) города Калининграда от стационарных источников начало достигаться в основном за счет закрытия стационарных объектов загрязнения – угольных и мазутных котельных.

Состояние водной среды Калининградской области определяется, прежде всего, ее географическим положением, климатическими особенностями, подстилающими грунтами, рельефом и антропогенными факторами. С территории Калининградской области возможно загрязнение водотоков сточными водами, и в то же время ее трансграничные водотоки

и воды Балтийского моря могут быть подвержены эмиссии с территории соседних государств.

Ежегодно на территории Калининградской области на основании сведений федерального статистического наблюдения образуется более 900 тысяч тонн отходов, большая часть из которых размещается на эксплуатируемых объектах (полигонах). Размещение твердых коммунальных отходов осуществляется на четырех объектах размещения отходов согласно Территориальной схеме.

Растительный покров области относится к лесной зоне, подзоне смешанных хвойно-широколиственных лесов. Лесистость области составляет 17%. Наиболее крупные лесные массивы сохранились в пределах Нестеровского, Краснознаменского, Славского, Полесского, Гвардейского и Багратионовского районов, где лесистость колеблется от 37 до 23%.

В растительном покрове области насчитывается более 1250 видов высших растений, из них около 1000 видов внедрены в культуру озеленения. Это древесные, кустарниковые и травянистые растения, завезенные с других континентов нашей планеты.

Основные лесообразующие породы – ель, сосна, дуб, клен, береза. Ель наиболее широко распространена в лесных массивах восточных районах области и занимает 25% от общих площадей. Сосновые леса занимают в области примерно 17% лесопокрытой площади, наиболее значительны они в Краснознаменском, Нестеровском, Зеленоградском районах, на Куршской и Балтийской косах. Отдельными небольшими массивами в области встречаются дубравы, где растет дуб европейский. В Полесском, Зеленоградском, Правдинском, Гвардейском районах встречаются ясеневые леса и липняки. Незначительные участки буковых лесов – в Зеленоградском и Правдинском районах.

До четверти площадей лесных массивов занимают березняки, кисличники и травянистые растения в Багратионовском, Правдинском районах области. Пониженные участки почвы с длительным избыточным



увлажнением заняты ольховниками и черноольшаниками. Они широко представлены в Славском, Полесском, Гвардейском и Зеленоградском районах.

Около трети земельных угодий – это сенокосные и пастбищные луга. Набор трав на лугах насчитывает около 30 видов: полевица, орляк, овсяница, ежа сборная, мятник, клевер, люцерна, тимофеевка, мышиный горошек, чина луговая и другие.

Калининградская область богата видовым составом животного мира. Только млекопитающих и птиц, обитающих на территории Калининградской области, насчитывается 321 вид, из них 54 являются редкими и исчезающими видами. К охотничьим ресурсам в регионе отнесены четыре вида копытных животных, 17 видов пушных животных и 35 видов птиц.

Животные на территории области представлены копытными, хищниками, грызунами, насекомоядными, рукокрылыми.

К отряду копытных относится самый крупный из зверей области – лось, а также другие представители семейства оленей – благородный и пятнистый олени, косули и лань. Больше всего в лесах области насчитывается косуль – несколько тысяч. Лоси и благородные олени исчисляются сотнями. Чрезвычайно редки лани, встречающиеся в Полесском районе. Во многих лесах области встречаются небольшие стада кабанов.

Из хищников водятся волки, лисицы, куницы, хори, горностаи и ласки. Среди грызунов, ведущих наземный образ жизни, чаще всего встречаются крысы и мыши; ведущих полуводный образ жизни – бобр, нутрия, ондатра; ведущих древесный образ жизни – белки.

Насекомоядные представлены кротами, ежами и несколькими видами землероек, рукокрылые – летучими мышами.

Птицы, населяющие леса и поля, озера и болота, города и поселки области, многочисленны и разнообразны. Среди них встречаются виды, постоянно живущие на территории Калининградской области, и перелетные, а также совершающие большие и малые кочевки. Через Куршскую косу

проходит путь осенних и весенних перелетов многих миллионов северных птиц.

Больше всего в лесах области насчитывается птиц из отряда воробьиных (зяблики, скворцы, синицы, ласточки, мухоловки, пеночки, ворянки, горихвостки, жаворонки, юрки, славки) и отряда вороновых (ворона, ворон, галка, сорока, грач). Помимо воробьиных в лесу обитают дятлы, клесты, различные голуби, такие крупные птицы, как рябчик и тетерев. Имеются и хищные птицы – ястреб, лунь, совы, сычи, филины.

Рыбы во внутренних водоемах представлены пресноводными видами (58 видов, в Куршском заливе – 42, в Калининградском (Вислинском) – до 40 видов). Из морских рыб водятся салака, килька, треска, камбала, балтийский лосось. Полупроходные виды (поднимающиеся для размножения в низовьях рек) – корюшка и сельдь, проходные (идущие на нерест вверх по рекам) – сиг, рыбец, балтийский осетр, лосось, угорь. Широко распространены лещ, судак, плотва, снеток, карась, ёрш, окунь, щука. В реках обитают не только такие типичные для равнинных рек рыбы, как налим, сом, голавль, язь, но и характерные для предгорий – форель и хариус.

Охотничье хозяйство Калининградской области насчитывает 72 охотничьих угодья, расположенных на территории 13 административных районов субъекта: Багратионовского, Гвардейского, Гурьевского, Гусевского, Краснознаменского, Неманского, Нестеровского, Зеленоградского, Озерского, Полесского, Правдинского, Славского и Черняховского. На двух ООПТ регионального значения охота ограничена. Общая площадь охотугодий области равна 1444,187 тыс. га.

В последнее время отмечается стабильная и имеющая тенденции к росту численность основных охотничьих видов животных.

Видовой состав и плотность (на 1 тыс. га) основных охотничьих видов животных, обитающих на территории области, не превышает аналогичные показатели других субъектов Российской Федерации и привязан к природно-климатическим условиям данной зоны, а также кормовой емкости угодий.

Следует отметить, что на территории области экосистемы и их ключевые компоненты, включая редкие и особо охраняемые виды, испытывают усиливающийся пресс антропогенной нагрузки. Наиболее значимые формы негативного и потенциально разрушительного воздействия в регионе, следующие:

- интенсификация использования сельскохозяйственных земель со стороны крупных агрохолдингов;
- интенсификация лесопользования при отсутствии экологически обоснованных форм лесовосстановления;
- трансформация и разрушение экосистем в прибрежной зоне моря и заливов;
- разрушение сложившейся ранее мозаичной и мелкоконтурной структуры ландшафта – придорожных аллей, болотных и лесоболотных комплексов, элементов традиционного агроландшафта;
- рост фактора беспокойства, сопряженный с ростом транспортной доступности акваторий, болотных и лесных территорий.

Из видов млекопитающих, птиц, беспозвоночных и растений, занесенных в Красную книгу Калининградской области отмечаются: обыкновенный тюлень (европейский подвид), кольчатая нерпа (балтийский подвид), серый тюлень (балтийский подвид), пискулька, сапсан, удод, средний дятел, серый сорокопуд, черный аист, черный коршун, жук олень обыкновенный, скакун приморский, жужелица шагренева, краснотел бронзовый, мертвояд четырехточечный, копр лунный, дровосек кожевник, синеголовик морской, приморница (Армерия) морская, пальчатокоренник майский, льнянка Лёзеля [12, 13].

## **2.2. Физико-географические условия территории**

Калининградская область – единственная территория России, берега которой омываются водами открытой части Балтийского моря. Она расположена на западной окраине Восточно-Европейской (Русской)

равнины, где холмисто-грядовый рельеф сменяется обширными плоскими низменностями, столь характерными для конечно-моренной области некогда стоявшего здесь ледника.

Уголком первозданной, нетронутой природы в Калининградской области является Виштынецко-Сувалкская возвышенность – озерный край, расположенный на юго-восточной границе области с Польшей и Литвой.

Калининградская область является самой западной территорией России (самая западная точка России находится на Балтийской косе – 19°38' восточной долготы, широта г. Калининграда 54°42'). Население – около 1 млн. человек.

На севере и востоке регион граничит с Литовской республикой, на юге – с Республикой Польша, на западе омывается Балтийским морем. По размеру территории область самая маленькая в Российской Федерации (15,1 тыс. км<sup>2</sup>). Города и поселки связаны густой сетью транспортных коммуникаций в единый хозяйственный комплекс.

В целом географическое положение области (незамерзающее побережье, близость к Атлантическому океану и основным торговым партнерам, соседство с экономически высокоразвитыми странами) создает чрезвычайно благоприятные предпосылки для развития многих приморских отраслей народного хозяйства, способствует расширению океанического рыболовства, развитию внешнеторговых связей и курортного комплекса.

Природный морфологический облик области сложился в результате деятельности последнего Валдайского оледенения и отражает закономерное чередование обширных равнинных и низменных пространств с отдельными холмисто-грядовыми возвышенностями. Наиболее высоко приподнятой является южная часть области.

На юго-западе региона располагается Вармийская возвышенность, на юго-востоке – Виштынецкая, которые разделяет долина реки Лава. Высшая точка Вармийской возвышенности достигает 191 метра, Виштынецкой – до 242 метров. На их склонах берут начало многие реки

области – Преголя, Мамоновка, Прохладная, Голубая, Анграпа с притоками Красная и Писса.

К названным возвышенностям с севера примыкают пространства Прегольской низменности. Высота ее над уровнем моря от 13 до 25-30 метров, что способствует образованию на ней довольно крупных заболоченных массивов.

Северо-восточную часть области занимает Шешупская озерно-ледниковая равнина, на которой возвышаются отдельные холмы и берут начало притоки реки Инструч.

С запада к равнине примыкает Инстручско-Самбийская холмисто-моренная гряда. Она протянулась огромной дугой почти через всю область вдоль долин Инструча и Преголи.

Восточнее линии Калининград-Зеленоградск располагается Полесская озерно-ледниковая низменность, высота которой над уровнем моря небольшая, что вызывает ее заболачивание. Отдельные участки низменности находятся на 1-2 м ниже уровня Балтийского моря.

Морскими аккумулятивными образованиями являются Куршская и Балтийская (Вислинская) косы с живописными эоловыми ландшафтами. Песчаные дюны Куршской косы на большей ее части имеют небольшую абсолютную высоту – до 30-40 метров, но у поселка Морское достигают 68 метров. Дюны Балтийской косы несколько меньше по размерам, чем на Куршской косе, и высота их обычно не превышает 40 метров [13].

### **2.3. Природно-климатические условия территории**

Климат Калининградской области является переходным между морским климатом Западной Европы и континентальным климатом Восточной Европы. Он характеризуется мягкой зимой, умеренно теплым летом, и высокой влажностью воздуха в течение всего года. Среднегодовая температура воздуха – от +5,7 до +8,6°C. Температура января – около – 4°C, июля и августа +16,8°C.

Ветровой режим характеризуется преобладанием ветров юго-западных, западных, направлений с повторяемостью 35%, а также южной и юго-восточной 25% повторяемости. Средняя за год скорость ветра составляет 3,7 м/сек.

В Калининградской области наибольшее количество осадков (более 800 мм в год) выпадает на северном побережье Самбийского полуострова, что обусловлено поступлением влажных воздушных масс с Атлантического океана. Основное количество осадков выпадает в период с апреля по сентябрь. Относительная влажность воздуха зимой и осенью составляет 85 – 87%, снижаясь к началу лета до 72 – 73%.

Туманы образуются в течение всего года (в среднем 56 дней в году). Наибольшее число дней с туманом наблюдается осенью и в начале зимы (6–7 дней в месяц).

Климат формируется под влиянием циклонов с Атлантики и антициклонов с европейского материка. Теплые атлантические воздушные массы в холодное (зимнее) время года вызывают потепление погоды, приносят оттепели и дожди. В теплую половину года вторжение морских масс обуславливает пасмурную и прохладную погоду, часто с дождями, грозами и градом.

Антициклоны арктических и материковых масс приносят весной и осенью заморозки, резкие похолодания зимой, а летом – сухую и жаркую погоду. В течение года преобладает вынос морских воздушных масс, под влиянием которых складывается своеобразный мягкий климат с прохладным пасмурным летом и относительно тёплой зимой.

Территория относится к зоне избыточного увлажнения. Зима обычно мягкая с частыми оттепелями. Весна прохладная и продолжительная. Лето обычно начинается в конце третьей декады мая. Июль является наиболее теплым месяцем в году по всей территории Калининградской области. Наступление осени связано с самыми ранними заморозками.

Ветровой режим на территории области определяется характером

распределения давления воздуха и условиями общей циркуляции над континентом Евразии и Атлантическим океаном.

В годовом ходе повторяемости направлений ветра можно выделить три основных режима: осенне-зимний с преобладанием юго-западных ветров, весенний – характеризующийся равномерной повторяемостью направления и летний с преобладанием западных и северо-западных ветров.

Наибольшие скорости ветра, преимущественно западного направления, наблюдаются в весенний период и достигают 30 м/с. Средняя годовая скорость ветра достигает 3,7 м/с, наибольшая среднемесячная – наблюдается зимой и достигает 4,3 м/с [13].

#### **2.4. Геолого-геоморфологические и гидрогеологические условия территории**

Территория Калининградской области целиком расположена в пределах юго-восточной части Балтийской синеклизы, которая в свою очередь является частью Восточно-Европейской платформы. На западе и севере она граничит с докембрийским щитом Фенноскандии. Наиболее погруженная часть синеклизы (3-4 км) расположена в акватории Балтийского моря. На юго-западе синеклиза ограничивается системой разломов по линии Торнквиста, вдоль которой фундамент опущен на глубину более 6 км.

В геологическом строении Балтийской синеклизы участвуют осадочные отложения палеозоя, мезозоя и кайнозоя, которые повсеместно перекрыты ледниковыми образованиями в основном позднего плейстоцена. Мощность осадочного чехла возрастает с 1500 м на севере области до 3500 м на юге и в Гданьской впадине.

Ландшафты Калининградской области относятся к равнинному классу подтаежных (бореально-суббореальных) ландшафтов.

Преобладают в регионе по площади и распространению ландшафты краевых моренных образований, куда относятся ландшафты Самбийского возвышенно-равнинного моренного плато (абсолютные отметки 30 – 110 м).

Плато приурочено к приподнятому тектоническому блоку дочетвертичного возраста и сформировано соседними ледниковыми языками в поздневалдайское время. Характерной чертой Самбийского моренного плато является его ландшафтное разнообразие.

На территории Калининградской области распространены основные типы рельефа:

- аккумулятивный и аккумулятивно-абразионный;
- абразионный;
- эрозионно-аккумулятивный.

Наиболее широкое развитие имеет аккумулятивный рельеф, среди которого преобладают ледниковые, водно-ледниковые, морские, аллювиально-морские, озерно-болотные и эоловые формы.

Для большей части региона характерен холмистый рельеф основной и конечной морены. На западе и юго-востоке в пределах развития водно-ледникового рельефа встречаются камовые холмы. На ледниковых возвышенностях обнаруживаются локальные площади, занятые верховыми болотными равнинами.

У побережий заливов расположены плоские морские и аллювиально-морские равнины. Эоловый рельеф представлен дюнами и бугристыми песками, распространенными на косах, побережье заливов, а на востоке – на левобережье реки Неман.

В центральной части области субшироко простирается полоса пойменных долин рек Преголи, Анграпы и Писсы, сочленяющихся с субмеридиональными долинами притоков. Нередко долины осложнены террасами. На юго-западе вблизи побережья и на севере, в некотором отдалении от него, можно наблюдать величественные абразионные уступы.

В пределах области возможно выделить различные по характеру зоны дочетвертичного рельефа. Повышенный рельеф развит в пределах Самбийского полуострова и северо-западной периферии Вармийской возвышенности. Здесь отдельные холмы возвышаются до 40-50 м,



и даже 57 м, определяя расчлененность дочетвертичного рельефа в 60-90 м. Неровности дочетвертичной поверхности западных территорий наследованы современным ледниковым холмистым рельефом основной и конечной морены. Участки разделены глубокой (более 130 м) депрессией, соответствующей устью реки Преголи.

Восточные территории представляют собой довольно плоскую равнину, погружающуюся в южном, юго-западном направлениях.

Восточнее г. Правдинска и южнее долины реки Преголи и субширотных участков долин образующих ее рек Анграпы и Писсы, положение которых фиксировано изогипсами 40-60 м ниже уровня моря, располагаются максимально низкие площади, с абсолютными отметками до 100 м ниже уровня моря. Это область развития современного инверсионного рельефа, возникшего как результат заполнения дочетвертичных депрессий ледниковыми образованиями. В зоне Виштынецкой возвышенности зафиксированы самые значительные (до 300 м) мощности ледниковых отложений.

Калининградская область располагается в пределах центральной части Прибалтийского артезианского бассейна. В ее осадочной толще насчитывается около 30 горизонтов подземных вод.

Из водоносных горизонтов четвертичных отложений наибольшее распространение имеют воды морских отложений, в меньшей степени развиты воды внутренних линз, прослоев и межморенных отложений.

Водовмещающими породами в морских отложениях являются разнозернистые пески с гравием и галькой до 30-40%. Мощность горизонта 5,5-10 м. Воды безнапорные и залегают на глубине от 1,0-4,5 м и чаще до 2,0 м от поверхности земли.

Водоносный горизонт миоценовых отложений неогена имеет широкое площадное распространение и приурочен к мелким и тонкозернистым, реже среднезернистым пескам. Глубина залегания кровли водоносного горизонта изменяется от 4,5 до 28 м, погружаясь к юго-востоку от поселка на глубину

30-60 м, мощность горизонта 6,0-34,5 м.

К отложениям неогена приурочены два водоносных горизонта: верхний, залегающий над глинами янтароносной толщи и нижний, залегающий под этой толщей.

Водовмещающими породами верхнего водоносного горизонта служат мелкозернистые глинистые пески нижнего олигоцена, залегающие под неогеновыми глинами или четвертичными суглинками. Мощность горизонта изменяется от 2,0 до 31,0 м [13].

## **2.5. Почвенные условия территории**

В области преобладают подзолистые типы почв. В пределах Самбийского полуострова, Правдинского, Гвардейского, Озерского и Нестеровского районов распространены дерново-среднеподзолистые почвы. В пределах Гурьевского, Полесского и Неманского районов расположены дерново-слабоподзолистые почвы, а под лесными массивами в Краснознаменском, Зеленоградском, Полесском районах – дерново-скрытоподзолистые почвы. В Славском, Полесском и Гвардейском районах в понижениях находятся торфяно-перегнойные почвы, отличающиеся высоким плодородием. Вдоль побережья заливов, по долинам рек залегают аллювиальные и аллювиально-болотистые почвы.

Подзолистые почвы области имеют небольшие запасы питательных веществ для растений и для них желательно внесение органических и минеральных удобрений, повышенная кислотность этих почв требует их известкования. Дерновые почвы не нуждаются в известковании, они отличаются лучшей структурой и в целом обладают лучшими физико-химическими свойствами. Торфяно-перегнойные почвы – основа почвенного покрова польдерных земель, эти почвы плодородны.

Аллювиальные и аллювиально-болотные почвы образуются в долинах крупнейших рек области. Их периодически заливают талые воды, которые приносят с собой речные наносы. Поэтому пойменные почвы довольно

богаты питательными веществами и плодородны. В естественных условиях на них располагаются пойменные луга.

Мягкий и влажный климат региона способствует энергичному росту растительности, деятельности микроорганизмов и образования гумифицированного перегнойного аккумулятивного горизонта под лесной подстилкой. Однако высокая степень увлажнения, промывной режим способствуют выщелачиванию лесных почв и подкислению продуктов органического вещества [13].

## **2.6. Гидрологические условия**

Калининградская область обладает уникальными гидрологическими условиями благодаря выходу к Балтийскому морю. Её побережье включает два крупных залива — Калининградский и Куршский, отделённые от моря узкими песчаными косами. Заливы отличаются слабой солёностью из-за впадения в них многочисленных рек.

По территории области протекает около 150 рек, крупнейшими из которых являются Неман и Преголя. Неман, берущий начало в Беларуси, впадает в Куршский залив, а Преголя, протекающая через Калининград, соединяется с Калининградским заливом. Плотность речной сети высока, особенно в центральных и южных районах, что связано с влажным климатом и равнинным рельефом, способствующим образованию водотоков.

Область имеет выход к Балтийскому морю, что способствует развитию судоходства и рыболовства. Однако из-за мелководья многих рек и заливов крупные суда могут проходить только по специально углублённым фарватерам. Водные ресурсы активно используются для хозяйственных нужд, но требуют защиты от загрязнения и регулирования стока [13].

## **2.7. Социально-экономическая характеристика**

Калининградская область расположена на юго-восточном побережье Балтийского моря и является самым западным регионом Российской

Федерации, полностью отделенным от остальной территории страны сухопутными границами иностранных государств и международными морскими водами.

Площадь Калининградской области составляет 15,1 тыс. км<sup>2</sup>, или 0,1% территории Российской Федерации, из которых 1,8 тыс. км<sup>2</sup> приходится на морские заливы.

На севере и востоке на протяжении 280,5 км область граничит с Литовской Республикой, на юге на протяжении 231,98 км – с Республикой Польша; 183,56 км периметра области являются побережьем Балтийского моря. Максимальная протяженность области с востока на запад составляет 205 км, с севера на юг – 108 км.

Незамерзающие порты – Калининград и его морской аванпорт Балтийск имеют общероссийское значение, обеспечивая значительную часть внешнеторговых каботажных перевозок страны на Балтийском море.

Протяженность сети автомобильных дорог общего пользования регионального или межмуниципального значения на территории Калининградской области составляет 4421,5 км. Протяженность сети автомобильных дорог общего пользования местного значения на территории Калининградской области составляет 4441,7 км.

В состав Калининградской области входит 22 муниципальных образования – городских и муниципальных округа: город Калининград, Багратионовский, Балтийский, Гвардейский, Гурьевский, Гусевский, Зеленоградский, Краснознаменский, Ладушкинский, Мамоновский, Неманский, Нестеровский, Озерский, Пионерский, Полесский, Правдинский, Светловский, Светлогорский, Славский, Советский, Черняховский, Янтарный.

Главными промышленными центрами области являются города: Калининград, Советск, Черняховск, Гусев, Светлый.

Численность населения Калининградской области по состоянию на 01 января 2024 года составляет 1 033 914 тыс. чел., в том числе

численность городского населения 791, 2 тыс. чел., сельского – 242,7 тыс. чел.

Наиболее крупные города Калининградской области по данным территориального органа Федеральной службы государственной статистики по Калининградской области: Калининград – 489,6 тыс. чел., Советск – 38,5 тыс. чел., Черняховск – 35,3 тыс. чел., Балтийск – 27,0 тыс. чел., Гусев – 28,8 тыс. чел., Светлый – 21,1 тыс. чел., Гурьевск – 27,8 тыс. чел.

Транспортный комплекс Калининградской области включает железнодорожный, водный, воздушный, автомобильный транспорт, а также сеть пассажирского транспорта. Внешнее железнодорожное сообщение осуществляется по двум магистралям: по одной – через территорию Литвы, Белоруссии в Россию и страны СНГ, по другой – в Польшу и Германию.

Благодаря наличию незамерзающего порта и развитой транспортной инфраструктуре, Калининград является крупным транспортным узлом региона (шесть железнодорожных линий, четыре автострады, морской торговый и рыбный порты, речной порт, аэропорт).

Уникальные природно-ландшафтные условия, уникальные водные ресурсы, благоприятный климат, наличие большого числа объектов историко-культурного наследия обеспечивают для Калининградской области развитие туристической сферы [13].

## **2.8. Характеристика прямых и косвенных воздействий на окружающую среду**

Несмотря на отсутствие предприятий тяжелой промышленности, активная хозяйственная деятельность в Калининградской области, включающая промышленный сектор, транспортную инфраструктуру, сельскохозяйственное производство и процессы урбанизации, оказывает существенное влияние на состояние окружающей среды. Данное воздействие проявляется в форме прямых трансформаций экосистем, а также посредством долгосрочных косвенных эффектов, влияющих на природные комплексы.

Прямые антропогенные воздействия включают несколько ключевых аспектов. Во-первых, наблюдается деградация лесных экосистем вследствие лесозаготовительной деятельности, экстенсивного сельского хозяйства и территориального расширения инфраструктуры, что приводит к сокращению биоразнообразия и нарушению естественных местообитаний. Во-вторых, значительной проблемой остается загрязнение гидросферы, особенно сброс недостаточно очищенных сточных вод промышленными предприятиями и ЖКХ в водные объекты, что интенсифицирует процессы эвтрофикации и вызывает деградацию водных экосистем. В-третьих, отмечается существенное загрязнение атмосферного воздуха выбросами от автотранспорта, энергетических установок (котельные) и промышленных предприятий. Кроме того, гидротехническое строительство и перманентная урбанизация приводят к трансформации береговых зон и фрагментации природных ландшафтов.

Косвенные воздействия проявляются через комплекс вторичных эффектов. Локальные климатические изменения связаны с повышением концентрации продуктов сгорания ископаемого топлива и сокращением площади лесного покрова. Деградация водных биоресурсов обусловлена эвтрофикацией водоемов, в то время как сельскохозяйственное использование земель вызывает развитие эрозионных процессов и загрязнение грунтовых вод агрохимикатами. Особую проблему представляет изменение гидрологического режима, выражающееся в усилении паводковой активности и подтоплении территорий.

Проведенный анализ свидетельствует о комплексном характере антропогенного воздействия на окружающую среду Калининградской области, проявляющегося через прямые и косвенные механизмы. Для минимизации негативных последствий требуется разработка системных природоохранных мер, учитывающих региональную специфику [13].

## 2.9. Сведения о наличии территорий и объектов, нуждающихся в особой охране

Калининградская область обладает уникальной системой взаимодействия особо охраняемых природных территорий (ООПТ) и охотничьих угодий, что требует особого подхода к управлению природными ресурсами. Общая площадь ООПТ составляет около 4,5% (68,3 тыс. га) от общей площади области. Всего на территории субъекта расположено 115 ООПТ, из них: 2 федерального значения, 70 регионального значения и 43 объекта местного значения [13].

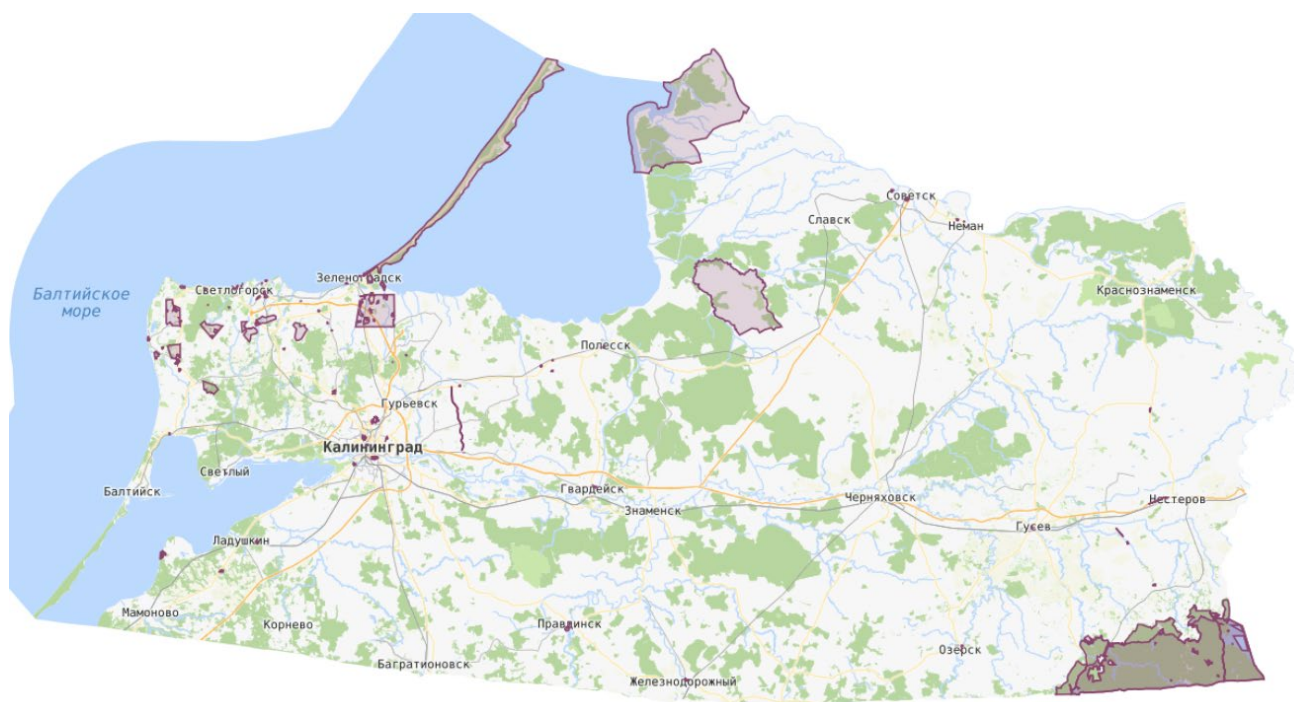


Рис. 2. Карта-схема особо-охраняемых природных территорий Калининградской области [21]

### **3. ВЫЯВЛЕНИЕ И АНАЛИЗ ВОЗМОЖНЫХ ПРЯМЫХ, КОСВЕННЫХ И ИНЫХ ВОЗДЕЙСТВИЙ ПЛАНИРУЕМОЙ ДЕЯТЕЛЬНОСТИ НА ОКРУЖАЮЩУЮ СРЕДУ**

#### **3.1. Прямые и косвенные воздействия планируемой деятельности**

Установление лимитов и квот добычи охотничьих ресурсов оказывает комплексное воздействие на экосистемы региона. Прямое влияние проявляется в регулировании численности копытных, что предотвращает перенаселение и поддерживает оптимальную половозрастную структуру популяций. Одновременно снижается риск эпидемий среди животных и контролируется численность хищников. Важным аспектом является уменьшение нагрузки на растительные сообщества – сохраняется подрост древесных пород и снижается ущерб сельскохозяйственным культурам.

Косвенные последствия установления квот охватывают различные сферы. В экологическом аспекте это поддержание естественного баланса между видами и сохранение биоразнообразия лесных экосистем. Социально-экономические эффекты включают снижение ущерба сельскому хозяйству, повышение продуктивности охотничьих угодий и улучшение их рекреационного потенциала. Эти взаимосвязанные процессы формируют устойчивую систему природопользования в регионе.

Установление научно обоснованных лимитов и квот добычи охотничьих ресурсов является важной и необходимой природоохранной мерой. Данная деятельность обеспечивает значительные прямые положительные эффекты: сбалансированное регулирование численности копытных животных, поддержание оптимальной структуры популяций, снижение рисков эпизоотий и сохранение устойчивости растительных сообществ. Параллельно достигаются ценные косвенные результаты – поддержание экологического равновесия, сохранение биоразнообразия, минимизация экономического ущерба сельскому хозяйству и повышение рекреационной привлекательности угодий.



### **3.2. Оценка воздействия потенциального хищника – волка на популяции диких копытных**

Волк – основной потребитель копытных, оказывает значительное воздействие на численность потенциальных жертв (кабан, косуля, лось, олень). В настоящее время условия питания волка определяются, как «среднее», при этом минимальная среднегодовая величина суточной нормы для покрытия собственных энергозатрат волка установлена в размере 1,5 кг/сутки [17].

По данным государственного мониторинга охотничьих ресурсов и среды их обитания на 01 апреля 2025 численность волка на территории Калининградской области составила 291 особь.

Ежегодно в регионе при среднегодовой численности волка в 238 особей в рамках любительской и спортивной охоты добывается 66 особей, что составляет 27,7% от среднегодового показателя. В результате чего численность вида находится под контролем и стабильна, соответственно, влияние его на популяции лося, оленя, косули оценивается как допустимое.

### **3.3. Оценка воздействия пресса охоты на популяцию диких копытных**

Для всех эксплуатируемых популяций охотничьих видов охота служит существенным фактором смертности [16]. При этом, при правильной организации процесса охоты формируется оптимальная половозрастная структура популяции копытных, уменьшается негативное воздействие на инфраструктурные объекты хозяйственной деятельности человека.

В сезоне охоты 2023-2024 гг. процент освоения установленного лимита добычи лося составил 91,57%, косули европейской 75,58%, оленя благородного 75,58% (таблица 3).

Таблица 3

Численность основных видов копытных животных и освоение лимита за период с 2023 года по 2025 годы на территории Калининградской области

Год	Лось			Косуля европейская			Олень благородный		
	2023	2024	2025	2023	2024	2025	2023	2024	2025
Численность, особей	1697	1744	1848	13392	13818	14381	1429	1598	1668
Лимит, особей	73	83	105	1686	1851	1971	96	98	123
Добыто, особей	54	76	-	1286	1399	-	74	74	-
% освоения	87,09	91,57	-	76,54	75,58	-	83,33	75,51	-

### 3.4. Оценка планируемого лимита добычи охотничьих ресурсов в Калининградской области

При определении квот и лимита добычи охотничьих ресурсов использованы данные государственного мониторинга охотничьих ресурсов и среды их обитания в Калининградской области за трехлетний период. Численность лося, косули европейской, оленя благородного определялась методом шумового прогона, барсука, выдры – согласно имеющимся методическим рекомендациям.

В 2024 году утвержденный лимит добычи лося на период с 01 августа 2024 до 01 августа 2025 составил 4,8% от численности вида или 83 особи. В 2025 году определён лимит добычи лося на период с 01 августа 2025 до 01 августа 2026, составляющий 5,68% от численности вида или 105 особей, что обусловлено постоянным ростом численности данного вида, и на 15% меньше максимально возможного лимита добычи, рассчитанного Департаментом как сумма максимально возможных квот добычи (далее — максимально возможный лимит добычи).

Также в 2024 году утвержденный лимит добычи оленя благородного на период с 01 августа 2024 до 01 августа 2025 составил 6,1% от численности вида или 98 особи. В 2025 году определён лимит добычи оленя благородного

на период с 01 августа 2025 до 01 августа 2026, составляющий 7,37% от численности вида или 123 особи.

Анализ динамики численности косули европейской в период с 2023 по 2025 годы показывает стабильное состояние популяции. Установленный лимит добычи на протяжении трех лет составлял от 13,4% до 13,71%. Определённый лимит добычи косули европейской на период с 01 августа 2024 до 01 августа 2025 составил 13,4% от численности вида или 1851 особь. Лимит добычи 2025 года составляет 1971 особь или 13,71% от её численности, который на 10% ниже, чем её максимально возможный лимит добычи.

По данным государственного мониторинга охотничьих ресурсов численность барсука на территории Калининградской области стабильна и на 2025 год составляет 2631 особь, лимит добычи барсука на период с 01 августа 2025 до 01 августа 2026 определён в размере 7,9% от численности вида или 209 особей, что ниже максимально возможного лимита добычи данного вида на 1%.

Численность популяции выдры в предыдущие годы характеризуются стабильными показателями, лимит добычи выдры на период с 01 августа 2025 до 01 августа 2026 определён в размере 2,15% от численности вида или 25 особей, как и в предыдущем сезоне охоты ниже максимально возможного лимита добычи данного вида на 3%.

Устанавливаемый лимит, квоты (объёмы) добычи охотничьих ресурсов на период с 01 августа 2025 до 01 августа 2026 не превышают установленных нормативов допустимого изъятия охотничьих ресурсов.

При определении лимита и квот добычи охотничьих ресурсов приняты во внимание тенденции изменения численности охотничьих ресурсов в последние годы, добыча охотничьих ресурсов, заявки охотпользователей на установление квот добычи охотничьих ресурсов, результаты общественных обсуждений проекта лимита добычи охотничьих ресурсов в Калининградской области.

На основании вышеизложенного считаем, что предложенные максимальные лимиты изъятия являются обоснованными и не способными оказать отрицательное воздействие на популяции охотничьих ресурсов.

### **3.5. Оценка и прогноз воздействия на эксплуатируемые популяции охотничьих видов животных по основному варианту проектных решений**

При проведении оценки воздействия на окружающую среду использован метод экспертных оценок в связи с отсутствием в настоящее время чётких и определенных критериев и норм, в том числе количественных, для оценки и прогноза воздействия планируемой деятельности на эксплуатируемые популяции охотничьих видов.

При решении вопросов нормирования добычи охотничьих ресурсов самым важным критерием является определение и оценка ежегодной совокупной смертности животных. Теоретическая норма добычи должна быть равна скорости роста популяции в начале зимы, т. е. величине пополнения, но фактически она должна быть значительно меньше, поскольку одновременно с отстрелом животные гибнут от браконьеров, хищников и в результате естественной смертности.

С помощью методики, предложенной А.А. Данилкиным в монографии «Дикие копытные в охотничьем хозяйстве» [16], определяется ежегодная совокупная смертность путем расчёта суммы легальной добычи, потерь от волка и возможной доли (%) изъятия браконьерами. В указанной методике расчёт потерь от волка предлагается производить путем умножения числа волков на коэффициент – 3 (жертвы). В условиях Калининградской области значительный пресс хищничества волка приходится на кабана и сельскохозяйственных животных, лось, олень и косуля европейская менее подвержены прессу хищничества волка. Поэтому расчёт потерь от волка производился путем умножения числа волков на коэффициенты – 1 (жертва) для лося, 1 (жертва) для оленя благородного, 2 (жертвы) для косули. Возможная доля изъятия браконьерами (%) устанавливается примерно

равной объему официальной добычи или превышающую её (рассчитывается путем простого математического округления доли легальной добычи от учтённой численности) (таблица 4).

При отсутствии крупных хищников, исключении незаконной добычи и оставления подранков уровень легальной добычи в «стабильной» популяции не должен превышать 20-25 % от учётной численности, а с учётом всех потерь – 10-15%, что соответствует типичному для области уровню годового прироста численности в «лучшие» годы (равному 14 %).

Таблица 4

Динамика ежегодной совокупной смертности диких копытных: лицензионной добычи и потерь от волка и браконьерства с 2023 по 2025 годы

Годы	Добыча	Доля от общей учтенной численности, %	Потери от волка (численность волка x 1 жертвы (лось) или x 2 жертвы (косуля)*100%/численность (Данилкин А.А.)	Возможная доля изъятия браконьерами (примерно равная объему официальной добычи)	Ежегодная совокупная смертность
<b>Лось</b>					
2023-2024	54	3,18	0,14	3	6,32
2024-2025	76 (средний процент освоения 87,09)	4,36	0,13	4	8,49
2025-2026 (проектируемый)	68 (средний процент освоения 65%)	3,68	0,12	3	6,8
<b>Косуля европейская</b>					
2023-2024	1286 (средний процент освоения 75,51 %)	9,6	0,03	10	10,28

Годы	Добыча	Доля от общей учтенной численности, %	Потери от волка (численность волка x 1 жертвы (лось) или x 2 жертвы (косуля)*100%/численность (Данилкин А.А.)	Возможная доля изъятия браконьерами (примерно равная объему официальной добычи)	Ежегодная совокупная смертность
2024-2025	1399 (средний процент освоения 75,58%)	10,12	0,03	10	20
2025-2026 (проектируемый)	1342 (средний процент освоения 69,32 %)	9,33	0,03	9	18,36
<b>Олень благородный</b>					
2023-2024	80 (средний процент освоения 83,33 %)	5,6	0,16	6	11,76
2024-2025	74 (средний процент освоения 75,51 %)	4,63	0,14	5	9,77
2025-2026 (проектируемый)	77 (средний процент освоения 62,6 %)	4,62	14,26	5	23,88

Анализируя данные таблицы 4, можно отметить, что с 2023 – 2025 гг. ежегодная совокупная смертность лося варьировалась от 6,32% до 6,8%, косули европейской — от 10,28% до 18,36%, оленя благородного – от 11,76 до 23,88 %.

При реализации проектных решений в предстоящий охотничий сезон ежегодная совокупная смертность лося предварительно составит 6,8%, косули европейской — 18,36%, оленя благородного – 23,88%. Уровень легальной добычи с учётом всех потерь, включая проектные решения

по изъятию охотничьих ресурсов в предстоящий охотничий сезон, не превышает научно обоснованный уровень.

Природно-климатические условия зимы 2024-2025 годов в Калининградской области благоприятствовали зимовке копытных животных. Уровень снежного покрова в различных природно-географических зонах области не превышал критические отметки, что обуславливало свободное перемещение лося, косули европейской, оленя благородного и доступность кормов.

К территориям, не входящим в состав охотничьих угодий, но являющимся средой обитания охотничьих ресурсов, относятся особо охраняемые природные территории (далее – ООПТ), а также леса, расположенные в лесопарковых зонах.

Ограничения осуществления охотхозяйственной деятельности предусмотрены режимами особой охраны ООПТ регионального значения.

В результате реализации планируемой хозяйственной деятельности изменения состояния окружающей среды, в том числе компонентов природной среды, природных, природно-антропогенных и антропогенных объектов не нарушат сложившееся экологическое равновесие как в Калининградской области в целом, так и в биоценозах отдельно взятых охотничьих угодий.

### **3.6. Выявление и анализ возможных прямых, косвенных и иных воздействий планируемой деятельности по альтернативным вариантам**

Прекращение планового регулирования численности окажет прямое воздействие на экосистемы региона. В первую очередь это проявится в изменении демографической структуры популяций - произойдет быстрый рост численности копытных (лося, благородного оленя, косули) и пушных видов (выдры, барсука). Одновременно усилится антропогенное давление на растительные сообщества - увеличится степень повреждения лесного подроста и подлеска, возрастет ущерб сельскохозяйственным посевам.

Значительно участится появление диких животных вблизи населенных пунктов, что повысит вероятность конфликтов между человеком и хищниками.

Косвенные воздействия проявятся в изменении экологического баланса на территории. Возрастет нагрузка на кормовую базу, что приведет к трансформации растительных сообществ и снижению биоразнообразия. Создадутся предпосылки для возникновения эпизоотий среди диких и домашних животных. Социально-экономическая сфера испытает комплексное влияние - сократятся доходы охотничьих хозяйств, увеличатся расходы на возмещение ущерба сельскому хозяйству, снизится рекреационная ценность угодий. Долгосрочным последствием станет перестройка трофических цепей - рост численности волков вслед за увеличением популяции копытных, а затем их переключение на другие виды при дефиците основной добычи.

Анализ показывает, что регулируемое управление численностью позволяет минимизировать как прямые, так и опосредованные воздействия на экосистемы. Такой подход обеспечивает поддержание экологического равновесия, предотвращает экономические потери и способствует устойчивому природопользованию в регионе.



#### **4. ОПРЕДЕЛЕНИЕ, ОЦЕНКА ЭФФЕКТИВНОСТИ И ВОЗМОЖНОСТИ РЕАЛИЗАЦИИ МЕРОПРИЯТИЙ, ПРЕДОТВРАЩАЮЩИХ И (ИЛИ) УМЕНЬШАЮЩИХ НЕГАТИВНЫЕ ВОЗДЕЙСТВИЯ ПЛАНИРУЕМОЙ ДЕЯТЕЛЬНОСТИ НА ОКРУЖАЮЩУЮ СРЕДУ**

В целях предотвращения и (или) уменьшения выявленных возможных негативных последствий для эксплуатируемых популяций охотничьих видов животных Департамент предлагает следующие мероприятия:

1. Осуществление распределения квот на добычу охотничьих ресурсов согласно заявкам охотпользователей в строгом соответствии с требованиями действующих нормативных документов;

2. Контроль за соблюдением Правил охоты, утвержденных приказом Минприроды России от 24 июля 2020 № 477 «Об утверждении Правил охоты» [6], в процессе осуществления любительской и спортивной охоты в охотничьих угодьях;

3. Проведение биотехнических мероприятий на территории охотничьих угодий с целью сохранения и восстановления эксплуатируемых охотничьих ресурсов;

4. Борьба с хищниками (волк, лисица, енотовидная собака);

5. Анализ результатов освоения квот добычи и разработка рекомендаций планируемой хозяйственной деятельности.

Департаментом ежегодно реализуются вышеуказанные мероприятия, их эффективность доказывается отсутствием негативных последствий осуществления охоты в Калининградской области.

## **5. ОЦЕНКА ЗНАЧИМОСТИ ОСТАТОЧНЫХ ВОЗДЕЙСТВИЙ НА ОКРУЖАЮЩУЮ СРЕДУ**

Мероприятия по уменьшению остаточных воздействий не предусмотрены для объекта экологической оценки ввиду его специфики.

## **6. СРАВНЕНИЕ ПО ОЖИДАЕМЫМ ЭКОЛОГИЧЕСКИМ И СВЯЗАННЫМ С НИМИ СОЦИАЛЬНО-ЭКОНОМИЧЕСКИМ ПОСЛЕДСТВИЯМ РАССМАТРИВАЕМЫХ АЛЬТЕРНАТИВ**

Реализация альтернативного варианта планируемой деятельности в виде отказа от неё затронет не только растительный и животный мир региона, но и отразится на его социально-экономическом состоянии.

Антропогенное воздействие на растительный мир, а именно напочвенный покров и подлесок, в случае отказа от деятельности будет происходить как при реализации основного варианта деятельности в связи с тем, что граждане, занимавшиеся ранее охотой, станут заниматься другими видами деятельности, связанными с пребыванием в лесу, такими как сбор дикоросов, туризм. Вместе с тем, отказ от деятельности может привести к увеличению численности лося и, как следствие, к увеличению ущерба лесным насаждениям.

Влияние на животный мир в результате отказа от деятельности будет многогранным, но в итоге окажется отрицательным. А именно, какое-то время будет происходить увеличение численности лося, косули европейской, оленя благородного, выдры и барсука. Но, так как охота частично замещает естественную смертность, увеличится число данных животных, гибнущих в естественной среде обитания. При достижении слишком высоких плотностей населения охотничьих ресурсов будут запущены естественные механизмы регуляции размера популяции, такие, как снижение продуктивности, ослабление и последующая гибель животных от недостатка кормов (в виду высокой конкуренции) и возникновение болезней. Последние два фактора в совокупности с высокой плотностью также создают условия для возникновения эпизоотий в виду меньшей сопротивляемости организма ослабленного животного возбудителям заболеваний.

Возможное возникновение эпизоотий создает угрозу для иных видов животных, как диких, так и сельскохозяйственных, восприимчивых к болезням, переносимым рассматриваемыми видами.

Вышеперечисленные обстоятельства в будущем могут спровоцировать резкое снижение численности как лимитируемых видов животных, так и иных объектов животного мира.

Кроме того, увеличение численности лося, оленя благородного отразится на численности волка, которая возрастет в связи с увеличением кормовой базы.

При этом, при резком снижении численности лося в будущем волк будет вынужден переходить на иные кормовые объекты, чем окажет существенное отрицательное влияние на их популяции (к данным видам относятся кабан, бобр).

Социально-экономическая ситуация в результате реализации альтернативного варианта планируемой деятельности в виде отказа от неё также повлечет за собой воздействие на многие сферы жизни граждан. А именно, отказ от охоты спровоцирует утрату дохода охотничьих хозяйств и, как следствие, сокращение рабочих мест, что в настоящее время крайне важно для жителей сельской местности.

Отсутствие у граждан возможности осуществлять охоту, являющуюся одним из видов деятельности пользующимся спросом в Калининградской области, приведет к социальной напряженности. Кроме того, запрет охоты на лимитируемые виды охотничьих ресурсов снизит заинтересованность граждан в охоте в целом, таким образом, у охотников исчезнет стимул осуществлять охоту на виды животных, представляющие опасность для жизни и здоровья граждан, являющуюся важным элементом контроля над численностью данных видов.

Рост численности животных, как лимитируемых, так и не лимитируемых, представляющих опасность для жизни и здоровья граждан (бобр, волк, лисица, енотовидная собака), приведет к более частым их контактам с людьми в виду увеличения числа заходов в населенные пункты и контактов во время сбора гражданами дикоросов или посещения лесов в рекреационных целях. Данный факт в будущем может стать острой

социальной проблемой региона, а её решение потребует значительных финансовых затрат.

Помимо вышеперечисленного, описанная ранее потенциальная возможность возникновения эпизоотий, опасных помимо охотничьих ресурсов и для сельскохозяйственных животных, создает предпосылки для возникновения угрозы сельскому хозяйству и, следовательно, экономическому благополучию граждан, работающих в данной сфере.

## **7. ПРЕДЛОЖЕНИЯ ПО МЕРОПРИЯТИЯМ ПРОИЗВОДСТВЕННОГО ЭКОЛОГИЧЕСКОГО КОНТРОЛЯ И МОНИТОРИНГА ОКРУЖАЮЩЕЙ СРЕДЫ**

Согласно ст. 67 Федерального закона от 10 января 2002 г. № 7 «Об охране окружающей среды» [7] производственный экологический контроль осуществляется в целях обеспечения выполнения в процессе хозяйственной и иной деятельности мероприятий по охране окружающей среды, рациональному использованию и восстановлению природных ресурсов, а также в целях соблюдения требований в области охраны окружающей среды, установленных законодательством в области охраны окружающей среды.

Необходимость разработки мероприятий и программы производственного экологического контроля регламентирована юридическим лицам и индивидуальным предпринимателям, осуществляющим хозяйственную и (или) иную деятельность на объектах I, II и III категорий негативного воздействия на окружающую среду.

Разработка мероприятий производственного экологического контроля, мониторинга окружающей среды для реализации данной планируемой хозяйственной деятельности не предусмотрена действующим законодательством Российской Федерации.

## **8. ВЫЯВЛЕННЫЕ ПРИ ПРОВЕДЕНИИ ОЦЕНКИ ВОЗДЕЙСТВИЯ НА ОКРУЖАЮЩУЮ СРЕДУ НЕОПРЕДЕЛЕННОСТИ**

При проведении оценки воздействия на окружающую среду неопределенности в определении воздействия намечаемой деятельности по утверждению лимита и квот добычи охотничьих ресурсов на территории Калининградской области в период с 01 августа 2025 года по 01 августа 2026 года недостатка информации, необходимой для достижения цели оценки воздействия на окружающую среду, или факторов неопределенности в отношении возможных воздействий не выявлено.

## 9. РЕЗЮМЕ НЕТЕХНИЧЕСКОГО ХАРАКТЕРА

Материалы содержат краткую видовую характеристику состояния охотничьих ресурсов, оценку условий существования популяций охотничьих видов в предыдущие годы, проект лимита добычи охотничьих ресурсов Калининградской области на период с 01 августа 2025 года до 01 августа 2026 года (далее – проект), оценку воздействия планируемой хозяйственной деятельности по изъятию объектов животного мира на окружающую среду, результаты общественных обсуждений.

Проект лимита добычи охотничьих ресурсов подготовлен в отношении видов охотничьих ресурсов, для которых утверждается лимит их добычи: лось, косуля европейская, олень благородный, барсук, выдра. Лимиты добычи каждого вида охотничьих ресурсов с указанием, при необходимости, количества особей в возрасте до одного года, взрослых особей (самцов во время гона, без подразделения по половому признаку) определены как сумма квоты (объема) добычи каждого вида охотничьих ресурсов с указанием, при необходимости, количества особей в возрасте до одного года, взрослых особей (самцов во время гона, без подразделения по половому признаку) в общедоступных и закреплённых охотничьих угодьях.

Квоты (объёмы) добычи охотничьих ресурсов в общедоступных охотничьих угодьях и на иных территориях, являющихся средой обитания охотничьих ресурсов в целях научно-исследовательской деятельности и образовательной деятельности, а также в целях акклиматизации, переселения и гибридизации охотничьих ресурсов, в целях содержания и разведения охотничьих ресурсов в полувольных условиях и искусственно созданной среде обитания не устанавливаются, ввиду отсутствия заявок на установление квот добычи охотничьих ресурсов в указанных целях от научных и образовательных организаций, юридических лиц и индивидуальных предпринимателей, имеющих разрешение на осуществление деятельности в соответствии со статьями 49, 50 Федерального закона от 24 июля 2009 № 209-ФЗ «Об охоте и о сохранении



охотничьих ресурсов и о внесении изменений в отдельные законодательные акты Российской Федерации» [2].

Проведенная в 2025 году департаментом лесного хозяйства и объектов животного мира работа по определению лимита и квот добычи охотничьих ресурсов выполнена с учетом требований законодательства Российской Федерации в области охоты и сохранения охотничьих ресурсов.

Принятые расчетные показатели обоснованы действующими нормативами допустимого изъятия охотничьих ресурсов, данными государственного мониторинга охотничьих ресурсов и среды их обитания.

Планируемые лимит и квоты добычи охотничьих ресурсов направлены на сохранение охотничьих ресурсов, увеличение численности охотничьих ресурсов, а также на достижение оптимальной половой и возрастной структуры и качественных показателей охотничьих ресурсов. Запланированные лимит и квоты добычи охотничьих ресурсов не приведут к нарушению установившегося экологического равновесия как в целом в Калининградской области, так и в биоценозах тех охотничьих угодий, в которых производится их добыча.

Представленный лимит и квоты добычи лося, косули европейской, оленя благородного, барсука, выдры после проведения государственной экологической экспертизы будет направлен для согласования в Минприроды России. Лимит и квоты добычи охотничьих ресурсов для Калининградской области на период с 01 августа 2025 года до 01 августа 2026 года утверждаются указом Губернатора Калининградской области.

## 10. СПИСОК ИСПОЛЬЗОВАННОЙ ЛИТЕРАТУРЫ

1. Федеральный закон от 24 апреля 1995 года № 52-ФЗ «О животном мире».
2. Федеральный закон от 24 июля 2009 года № 209-ФЗ «Об охоте и о сохранении охотничьих ресурсов и о внесении изменений в отдельные законодательные акты Российской Федерации».
3. Федеральный закон от 10 января 2002 года № 7-ФЗ «Об охране окружающей среды».
4. Федеральный закон от 23 ноября 1995 года № 174-ФЗ «Об экологической экспертизе».
5. Постановлением Правительства Российской Федерации от 28 ноября 2024 № 1644 «О порядке проведения оценки воздействия на окружающую среду».
6. Приказ Минприроды России от 24 июля 2020 года № 477 «Об утверждении Правил охоты».
7. Приказ Минприроды России от 27 января 2022 года № 49 «Об утверждении нормативов допустимого изъятия охотничьих ресурсов, нормативов биотехнических мероприятий и о признании утратившим силу приказа Министерства природных ресурсов и экологии Российской Федерации от 25 ноября 2020 года № 965».
8. Приказ Минприроды России от 27 ноября 2020 года № 981 «Об утверждении Порядка подготовки, принятия документа об утверждении лимита добычи охотничьих ресурсов, внесения в него изменений и требований к его содержанию и составу».
9. Приказ Минприроды России от 27 июля 2021 года № 512 «Об утверждении Порядка осуществления государственного мониторинга охотничьих ресурсов и среды их обитания и применения его данных и о признании утратившим силу приказа Министерства природных ресурсов и экологии Российской Федерации от 25 ноября 2020 г. № 964».

10. Приказ Минприроды России от 29 декабря 1995 г. № 539 «Об утверждении «Инструкции по экологическому обоснованию хозяйственной и иной деятельности».

11. Письма Минприроды России от 20 января 2000 № АП-61/6967 «О государственной экологической экспертизе материалов, обосновывающих объемы (лимиты, квоты) изъятия охотничьих животных».

11. Закон Калининградской области от 24 октября 2022 года № 142 «О внесении изменений в Закон Калининградской области «Об охоте и сохранении охотничьих ресурсов на территории Калининградской области»

12. Государственный доклад «Об экологической обстановке в Калининградской области в 2022 году».

13. Географический атлас Калининградской области. КГУ, Калининград, 2002.

14. Наш край: Калининградская область. Учебное пособие по дисциплине «Краеведение» / Калининград: Янтарный сказ, 1999.

15. Беренбейм Д.Я.; Литвин В.М. «Калининградская область: Очерки природы» / Сост. Науч. ред. Калининград: Янтарный сказ, 1999.

16. Данилкин А.А., «Динамика населения диких копытных России: гипотезы, факторы, закономерности», Товарищество научных изданий КМК, 2009 г.).

17. Кульпин А.А., Губарь Ю.П., «Волк и численность охотничьих видов копытных», материалы Всероссийской научно-практической конференции, Москва, 2010 г.

18. Литвин В.М., Ельцина Г.Н., Дедков В.П. «Калининградская область. Природные ресурсы» / Калининград: Янтарный сказ, 1999.

19. Материалы, обосновывающие объемы (лимит, квоты) изъятия объектов животного мира (охотничьих ресурсов) на территории Калининградской области в период с 01 августа 2025 года до 01 августа

2026 года к проекту лимита охотничьих ресурсов в Калининградской области на период с 01 августа 2024 года до 01 августа 2025 года.

20. Портал пространственных данных Национальная система пространственных данных [Электронный ресурс]:  
[https://nospd.gov.ru/#top\\_section](https://nospd.gov.ru/#top_section)

21. Геопортал охотничьего хозяйства России [Электронный ресурс]:  
<https://huntingmap.ru/karta-oxotnichix-ugodij-kaliningradskoj-oblasti>

## **11. ПРИЛОЖЕНИЯ**

## Приложение №1

Проект лимита добычи охотничьих ресурсов  
в Калининградской области  
(субъект Российской Федерации)  
на период с 1 августа 2025 года до 1 августа 2026 года

№ п/п	Вид охотничьих ресурсов	Период с 01.08.2024 до 01.08.2025						Период с 01.08.2025 до 01.08.2026					
		Численность видов охотничьих ресурсов, особей	Лимит добычи, особей		Добыча, особей		освоение лимита, %	Численность видов охотничьих ресурсов, особей	Устанавливаемый лимит добычи, особей				
			Всего	в том числе для КМНС	Всего	в том числе для КМНС			Всего	в % от численности	в том числе для КМНС	в том числе:	
												взрослые животные (старше 1 года)*	до 1 года*
1	2	3	4	5	6	7	8	9	10	11	12	13	14
1	Лось	1744	83	0	76	0	91,57	1848	105	5,68	0	62	43
2	Олень благородный	1598	98	0	74	0	75,51	1668	123	7,37	0	83	40
3	Косуля европейская	13818	1851	0	1399	0	75,58	14381	1971	13,71	0	1328	643
4	Выдра	884	21	0	15	0	71,43	1163	25	2,15	0	25	-
5	Барсук	2113	178	0	148	0	83,15	2631	209	7,94	0	209	-

\*- в соответствии с пунктом 9.1 Приказа Минприроды России от 27.11.2020 № 981 «Об утверждении Порядка подготовки, принятия документа об утверждении лимита добычи охотничьих ресурсов, внесения в него изменений и требований к его содержанию и составу» при установлении квоты (объема) добычи каждого вида охотничьих ресурсов, количество особей в возрасте до одного года, взрослых особей (самцов во время гона, без подразделения по половому признаку) определялось только в общедоступных охотничьих угодьях.

**Проект квот добычи охотничьих ресурсов**  
**на период с 01 августа 2025 г. по 01 августа 2026 г.**  
**Субъект Российской Федерации Калининградская область**  
**Вид охотничьих ресурсов: Лось**

1	2	3	4	5	6	7	8	9	10	11	12	13	14	15	16	17	18	19	20	21	22	23	
№ п/п	Наименование муниципальных образований (районы, округа), охотничьих угодий, иных территорий	Площадь категорий среды обитания охотничьих ресурсов охотничьего угодья, иной территории на которую определялась численность вида охотничьих ресурсов, тыс. га	Численность охотничьих ресурсов, от которой устанавливалась квота (объем добычи, особей)		Плотность населения охотничьих ресурсов, рассчитанная для установления квоты добычи на период с 01 августа текущего года до 01 августа следующего года (особей на 1000 га площади категории среды обитания, на которую определялась численность данного вида охотничьих ресурсов)	Предыдущий год										Предстоящий год							
			2024 - 2025г.	2025 - 2026 г.		Утвержденная квота добычи, особей				Фактическая добыча, особей						Максимально возможная квота (объем) добычи, особей			Устанавливаемая квота добычи, особей				
						Всего	в % от численности	в том числе		Всего	в том числе:			освоенные квоты, %	Всего	в % от численности	Всего	в % от численности	в том числе:				
взрослые животные (старше 1 года)	до 1 года	взрослые животные (старше 1 года)	до 1 года	самцы во время гона	без разделения по половому признаку	самцы во время гона	без разделения по половому признаку	взрослые животные (старше 1 года)	до 1 года		самцы во время гона	без разделения по половому признаку											
1	<b>Багратионовский муниципальный округ</b>	-	-	-	-	-	-	-	-	-	-	-	-	-	-	-	-	-	-	-	-	-	-
2	ЗОУ "Ладушкинское"	18,5	39	38	2,05	3	7,7	0	2	1	3	0	2	1	100	3,04	8	3	7,89	0	2	1	
3	ЗОУ "Нивенское 1"	6,108	6	13	2,13	0	0,0	0	0	0	0	0	0	0	0	1,04	8	0	0	0	0	0	
4	ЗОУ "Нивенское 2"	4,566	6	0	0,00	0	0,0	0	0	0	0	0	0	0	0	0	0	0	0	0	0	0	
5	ЗОУ "Участок нагонки и натаски собак"	5,9	27	21	3,56	0	0,0	0	0	0	0	0	0	0	0	2,52	12	0	0	0	0	0	

1	2	3	4	5	6	7	8	9	10	11	12	13	14	15	16	17	18	19	20	21	22	23
6	ЗОУ Грюнвальд"	4,6	0	0	0,00	0	0,0	0	0	0	0	0	0	0	0	0	0	0	0	0	0	0
7	ЗОУ "Охотничий клуб им. Шлыка Э.В."	19	29	42	2,21	0	0,0	0	0	0	0	0	0	0	0	3,36	8	3	7,14	0	2	1
8	ЗОУ "Мамоновское"	10,1	10	14	1,39	0	0,0	0	0	0	0	0	0	0	0	1,12	8	0	0	0	0	0
9	ЗОУ "Приморское-Новое"	2,8	5	5	1,79	0	0,0	0	0	0	0	0	0	0	0	0,4	8	0	0	0	0	0
10	ОДОУ "Новоселовское"	13,45	0	7	0,52	0	0,0	0	0	0	0	0	0	0	0	0,35	5	0	0	0	0	0
11	ОДОУ "Багратионовское"	13,74	0	0	0,00	0	0,0	0	0	0	0	0	0	0	0	0	0	0	0	0	0	0
12	<i>Гвардейский муниципальный округ</i>	-	-	-	-	-	-	-	-	-	-	-	-	-	-	-	-	-	-	-	-	-
13	ЗОУ "Осиновское"	22,4	26	33	1,47	2	7,7	0	1	1	2	0	1	1	100	2,64	8	2	6,06	0	1	1
14	ЗОУ "Гвардейское"	32,7	73	76	2,32	5	6,8	0	3	2	5		3	2	100	6,08	8	5	6,58	0	3	2
15	ЗОУ "Знаменское"	11,5	89	79	6,87	3	3,4	0	1	2	3	0	1	2	100	11,85	15	4	5,06	0	2	2
16	ОДОУ "Зоринское"	12,94	0	0	0,00	0	0,0	0	0	0	0	0	0	0	0	0	0	0	0	0	0	0
17	<i>Гурьевский муниципальный округ</i>	-	-	-	-	-	-	-	-	-	-	-	-	-	-	-	-	-	-	-	-	-
18	ЗОУ "Гурьевское"	14,5	32	27	1,86	2	6,3	0	1	1	2	0	1	1	100	2,16	8	2	0	0	1	1
19	ЗОУ "Каширское"	18,4	26	26	1,41	2	7,7	0	1	1	2		1	1	100	2,08	8	2	7,69	0	1	1
20	ЗОУ "Зареченское"	14,3	26	32	2,24	1	3,8	0	0	1	0	0	0	0	0	2,56	8	2	6,25	0	1	1
21	ЗОУ "Низовский производственный участок"	3	0	0	0,00	0	0,0	0	0	0	0	0	0	0	0	0	0	0	0	0	0	0
22	ЗОУ "Ушаковское"	14,3	46	45	3,15	3	6,5	0	2	1	3	0	2	1	100	5,4	12	3	6,67		2	1
23	ОДОУ "Гурьевский"	6,746	0	0	0,00	0	0,0	0	0	0	0	0	0	0	0	0	0	0	0	0	0	0
24	<i>Гусевский муниципальный округ</i>	-	-	-	-	-	-	-	-	-	-	-	-	-	-	-	-	-	-	-	-	-
25	ЗОУ "Гусевское"	29,8	24	36	1,21	1	4,2	0	0	1	1	0	0	1	100	2,88	8	2	5,56	0	1	1
26	ОДОУ "Поддубное"	5,421	0	0	0,00	0	0,0	0	0	0	0	0	0	0	0	0	0	0	0	0	0	0
27	ОДОУ "Майское"	18,58	20	13	0,70	1	5,0	0	0	1	0	0	0	0	0	0,65	5	0	0	0	0	0
28	<i>Зеленоградский муниципальный округ</i>	-	-	-	-	-	-	-	-	-	-	-	-	-	-	-	-	-	-	-	-	-



1	2	3	4	5	6	7	8	9	10	11	12	13	14	15	16	17	18	19	20	21	22	23
29	ЗОУ "Зеленоградское"	16,1	0	0	0,00	0	0,0	0	0	0	0	0	0	0	0	0	0	0	0	0	0	0
30	ЗОУ "Пригородное"	9,7	63	63	6,49	3	4,8	0	2	1	2	0	1	1	66,67	9,45	15	3	4,76	0	2	1
31	ЗОУ "Переславское"	9		0	0,00	0	0,0	0	0	0	0	0	0	0	0	0	0	0	0	0	0	0
32	ЗОУ "Балтийское"	10,2	22	25	2,16	1	4,5	0	0	1	1	0	0	1	100	1,76	8	1	4,55	0	0	1
33	ЗОУ "Приморское"	18,2	37	38	2,03	2	5,4	0	1	1	2	0	1	1	100	2,96	8	2	5,41	0	1	1
34	ОДОУ "Донское"	8,522	0	0	0,00	0	0,0	0	0	0	0	0	0	0	0	0	0	0	0	0	0	0
35	<b>Краснознаменский муниципальный округ</b>	-	-	-	-	-	-	-	-	-	-	-	-	-	-	-	-	-	-	-	-	-
36	ЗОУ "Великовское"	13,7	33	36	2,63	2	6,1	0	1	1	2	0	1	1	100	2,88	8	2	5,56	0	1	1
37	ЗОУ "Мичуринское"	51,6	57	59	1,14	2	3,5	0	1	1	2	0	1	1	100	4,72	8	3	5,08	0	2	1
38	ЗОУ "Шешупское"	8,5	34	38	4,47	2	5,9	0	1	1	2	0	1	1	100	4,56	12	3	7,89	0	2	1
39	ЗОУ "Верхне-Неманское"	22,6	67	74	3,27	5	7,5	0	4	1	4	0	3	1	80	8,88	12	6	8,11	0	4	2
40	ОДОУ "Добровольское"	28,91	29	22	0,76	2	6,9	0	0	2	1	0	0	1	50	1,1	5	1	4,55	0	0	1
41	<b>Неманский муниципальный округ</b>	-	-	-	-	-	-	-	-	-	-	-	-	-	-	-	-	-	-	-	-	-
42	ОДОУ "Жилинское"	24,61	0	7	0,28	0	0,0	0	0	0	0	0	0	0	0	0,35	5	0	0	0	0	0
43	ОДОУ "Неманское"	20,76	7	0	0,00	0	0,0	0	0	0	0	0	0	0	0	0	0	0	0	0	0	0
44	ОДОУ "Лунинское"	16,32	0	0	0,00	0	0,0	0	0	0	0	0	0	0	0	0	0	0	0	0	0	0
45	<b>Нестеровский муниципальный округ</b>	-	-	-	-	-	-	-	-	-	-	-	-	-	-	-	-	-	-	-	-	-
46	ЗОУ "Нестеровское"	23	5	5	0,22	0	0,0	0	0	0	0	0	0	0	0	0,25	5	0	0	0	0	0
47	ЗОУ "Невское"	38,2	7	12	0,31	0	0,0	0	0	0	0	0	0	0	0	0,6	5	0	0	0	0	0
48	ЗОУ "Пугачево"	6,8	0	0	0,00	0	0,0	0	0	0	0	0	0	0	0	0	0	0	0	0	0	0
49	<b>Озерский муниципальный округ</b>	-	-	-	-	-	-	-	-	-	-	-	-	-	-	-	-	-	-	-	-	-
50	ЗОУ Заозерское"	23,1	64	84	3,64	3	4,7	0	2	1	3	0	2	1	100	10,08	12	3	3,57	0	2	1
51	ЗОУ "Озерское"	27,2	29	29	1,07	2	6,9	0	1	1	2	0	1	1	100	2,32	8	2	6,90	0	1	1
52	ОДОУ "Анграпское"	16,2	0	0	0,00	0	0,0	0	0	0	0	0	0	0	0	0	0	0	0	0	0	0

1	2	3	4	5	6	7	8	9	10	11	12	13	14	15	16	17	18	19	20	21	22	23
53	ОДОУ "Тавриловское"	16,9	0	0	0,00	0	0,0	0	0	0	0	0	0	0	0	0	0	0	0	0	0	0
54	<i>Полесский муниципальный округ</i>	-	-	-	-	-	-	-	-	-	-	-	-	-	-	-	-	-	-	-	-	-
55	ЗОУ "Полесское"	22,7	65	69	3,04	5	7,7	0	3	2	5	0	3	2	100	5,2	7,54	5	7,25	0	3	2
56	ЗОУ "Человек и фауна"	5	15	20	4,00	0	0,0	0	0	0	0	0	0	0	0	2,4	12	0	0	0	0	0
57	ЗОУ "Полянское"	12	19	25	2,08	0	0,0	0	0	0	0	0	0	0	0	2	8	2	8	0	1	1
58	ЗОУ "Залесье"	11,49	82	60	5,22	4	4,9	0	2	2	4		2	2	100	7,2	12	6	0	0	4	2
59	ЗОУ "Южный Эльхвальд"	10,2	105	96	9,41	5	4,8	0	3	2	5	0	3	2	100	17,28	18	5	5,21	0	3	2
60	ОДОУ "Июльское"	7	0	0	0,00	0	0,0	0	0	0	0	0	0	0	0	0	0	0	0	0	0	0
61	ОДОУ "Участок № 6"	2,1	0	0	0,00	0	0,0	0	0	0	0	0	0	0	0	0	0	0	0	0	0	0
62	ОДОУ "Заливенское"	8,393	0	0	0,00	0	0,0	0	0	0	0	0	0	0	0	0	0	0	0	0	0	0
63	<i>Правдинский муниципальный округ</i>	-	-	-	-	-	-	-	-	-	-	-	-	-	-	-	-	-	-	-	-	-
64	ЗОУ "Крыловское"	9,1	16	23	2,53	1	6,3	0	0	1	1	0	0	1	100	1,84	8	1	4,35	0	0	1
65	ЗОУ "Мазурское"	20,3	27	32	1,58	1	3,7	0	0	1	1	0	0	1	100	2,56	8	2	6,25	0	1	1
66	ЗОУ "Севское"	24,7	22	22	0,89	0	0,0	0	0		0	0	0	0	0	1,1	5	1	4,55	0	0	1
67	ЗОУ "Домновское"	16,1	18	35	2,17	1	5,6	0	0	1	1	0	0	1	100	2,8	8	2	5,71	0	1	1
68	ОДОУ "Солдатово"	4,105	0	0	0,00	0	0,0	0	0	0	0	0	0	0	0	0	0	0	0	0	0	0
69	ОДОУ "Мозырьское"	14,77	0	0	0,00	0	0,0	0	0	0	0	0	0	0	0	0	0	0	0	0	0	0
70	<i>Славский муниципальный округ</i>	-	-	-	-	-	-	-	-	-	-	-	-	-	-	-	-	-	-	-	-	-
71	ЗОУ "Заповедное"	15,8	56	69	4,37	6	10,7	0	4	2	6		4	2	100	8,28	12	8	11,59	0	6	2
72	ЗОУ "Славское"	30,6	65	96	3,14	5	7,7	0	4	1	5	0	4	1	100	11,52	12	11	11,46	0	8	3
73	ОДОУ "Тавское"	11,94	33	13	1,09	2	6,1	0	0	2	1	0	0	1	50	1,04	8	1	7,69	0	0	1
74	ОДОУ "Бережковское"	16,98	0	0	0,00	0	0,0	0	0	0	0	0	0	0	0	0	0	0	0	0	0	0
75	ОДОУ "Охотное"	5,394	0	0	0,00	0	0,0	0	0	0	0	0	0	0	0	0	0	0	0	0	0	0
76	ОДОУ "Тильзитское"	17,08	0	0	0,00	0	0,0	0	0	0	0	0	0	0	0	0	0	0	0	0	0	0
77	ГПЗ Дюнный	7,27	90	96	13,20	0	0,0	0	0	0	0	0	0	0	0	19,2	20	0	0	0	0	0
78	ГПЗ Громовский	9,9	44	38	3,84	0	0,0	0	0	0	0	0	0	0	0	4,56	12	0	0	0	0	0

1	2	3	4	5	6	7	8	9	10	11	12	13	14	15	16	17	18	19	20	21	22	23
79	Черняховский муниципальный округ	-	-	-	-	-	-	-	-	-	-	-	-	-	-	-	-	-	-	-	-	-
80	ЗОО "Гремяченское"	35,5	18	12	0,34	0	0,0	0	0	0	0	0	0	0	0	0,6	5	0	0	0	0	0
81	ЗОО "Угрюмовское"	20,9	56	56	2,68	3	5,4	0	2	1	3		2	1	100	4,48	8	3	5,36	0	2	1
82	ЗОО "Междуреченское"	23	47	47	2,04	3	6,4	0	2	1	2	0	1	1	66,67	3,76	8	3	6,38	0	2	1
83	ОДОУ "Каменское"	24,99	14	21	0,84	0	0,0	0	0	0	0	0	0	0	0	1,05	5	1	4,76	0	0	1
84	ОДОУ "Черняховское"	12,57	7	12	0,95	0	0,0	0	0	0	0	0	0	0	0	0,6	5	0	0	0	0	0
85	ОДОУ "Краснополянское"	6,726	7	7	1,04	0	0,0	0	0	0	0	0	0	0	0	0,56	8	0	0	0	0	0
86	Итого:	1120,081	1744	1848	-	83	4,8	0	44	39	76	0	41	35	91,57	196,07	10,61	105	5,68	0	62	43

\*- в соответствии с пунктом 9.1 Приказа Минприроды России от 27 ноября 2020 № 981 «Об утверждении Порядка подготовки, принятия документа об утверждении лимита добычи охотничьих ресурсов, внесения в него изменений и требований к его содержанию и составу» при установлении квоты (объема) добычи каждого вида охотничьих ресурсов, количество особей в возрасте до одного года, взрослых особей (самцов во время гона, без подразделения по половому признаку) определялось только в общедоступных охотничьих угодьях.

**Проект квот добычи охотничьих ресурсов  
на период с 01 августа 2025 г. по 01 августа 2026 г.  
Субъект Российской Федерации Калининградская область  
Вид охотничьих ресурсов: Благородный олень**

1	2	3	4	5	6	7	8	9	10	11	12	13	14	15	16	17	18	19	20	21	22	23	
№ п/п	Наименование муниципальных образований (районы, округа), охотничьих угодий, иных территорий	Площадь категорий среды обитания охотничьих ресурсов охотничьего угодья, иной территории на которую определялась численность вида охотничьих ресурсов, тыс. га	Численность охотничьих ресурсов, от которой устанавливалась квота (объем) добычи, особей		Плотность населения охотничьих ресурсов, рассчитанная для установления квоты добычи на период с 01 августа текущего года до 01 августа следующего года (особей на 1000 га площади категории среды обитания, на которую определялась численность данного вида охотничьих ресурсов)	Предыдущий год										Предстоящий год							
			2024 - 2025 г.	2025 - 2026 г.		Утвержденная квота добычи, особей				Фактическая добыча, особей						Максимально возможная квота (объем) добычи, особей	Устанавливаемая квота добычи, особей						
						Всего	в % от численности	в том числе		до 1 года	Всего	в том числе:		освоенные квоты, %	Всего		в % от численности	Всего	в % от численности	в том числе:		до 1 года	
взрослые животные (старше 1 года)	самцы во время гона	без разделения по половому признаку	взрослые животные (старше 1 года)	самцы во время гона	без разделения по половому признаку	взрослые животные (старше 1 года)	самцы во время гона	без разделения по половому признаку															
1	<b>Багратионовский муниципальный округ</b>	-	-	-	-	-	-	-	-	-	-	-	-	-	-	-	-	-	-	-	-	-	-
2	ЗОУ "Ладушкинское"	18,5	59	52	2,81	5	8,5	0	3	2	2	0	1	1	40	4,16	8	4	7,69	0	3	1	
3	ЗОУ "Нивенское 1"	6,108	26	19	3,11	0	0,0	0	0	0	0	0	0	0	0	2,28	12	0	0	0	0	0	
4	ЗОУ "Нивенское 2"	4,566	25	19	4,16	0	0,0	0	0	0	0	0	0	0	0	2,28	12	0	0	0	0	0	
5	ЗОУ "Участок нагонки и натаски собак"	5,9	30	30	5,08	0	0,0	0	0	0	0	0	0	0	0	3,6	12	0	0	0	0	0	

1	2	3	4	5	6	7	8	9	10	11	12	13	14	15	16	17	18	19	20	21	22	23
6	ЗООУ Грюнвальд"	4,6	0	0	0,00	0	0,0	0	0	0	0	0	0	0	0	0	0	0	0	0	0	0
7	ЗООУ "Охотничий клуб им. Шлыка Э.В."	19	143	154	8,11	21	14,7	3	13	5	17	0	12	5	80,95	23,1	15	23	14,94	3	15	5
8	ЗООУ "Мамоновское"	10,1	24	29	2,87	1	4,2	0	0	1	1	0	0	1	100	2,32	8	2	6,90	0	1	1
9	ЗООУ "Приморское-Новое"	2,8	42	40	14,29	4	9,5	0	3	1	4	0	3	1	100	10	25	4	10	0	3	1
10	ОДОУ "Новоселовское"	13,45	0	20	1,49	0	0,0	0	0	0	0	0	0	0	0	1,6	8	1	5	0	0	1
11	ОДОУ "Багратионовское"	13,74	0	0	0,00	0	0,0	0	0	0	0	0	0	0	0	0	0	0	0	0	0	0
12	<b>Гвардейский муниципальный округ</b>																					
13	ЗООУ "Осиновское"	22,4	0	0	0,00	0	0,0	0	0	0	0	0	0	0	0	0	0	0	0	0	0	0
14	ЗООУ "Гвардейское"	32,7	37	40	1,22	2	5,4	0	1	1	0	0	0	0	0	3,2	8	3	7,5	0	2	1
15	ЗООУ "Знаменское"	11,5	10	5	0,43	0	0,0	0	0	0	0	0	0	0	0	0,25	5	0	0	0	0	0
16	ОДОУ "Зоринское"	12,94	0	0	0,00	0	0,0	0	0	0	0	0	0	0	0	0	0	0	0	0	0	0
17	<b>Гурьевский муниципальный округ</b>																					
18	ЗООУ "Гурьевское"	14,5	9	0	0,00	0	0,0	0	0	0	0	0	0	0	0	0	0	0	0	0	0	0
19	ЗООУ "Каширское"	18,4	0	0	0,00	0	0,0	0	0	0	0	0	0	0	0	0	0	0	0	0	0	0
20	ЗООУ "Зареченское"	14,3	0	0	0,00	0	0,0	0	0	0	0	0	0	0	0	0	0	0	0	0	0	0
21	ЗООУ "Низовский производственный участок"	3	0	0	0,00	0	0,0	0	0	0	0	0	0	0	0	0	0	0	0	0	0	0
22	ЗООУ "Ушаковское"	14,3	12	13	0,91	0	0,0	0	0	0	0	0	0	0	0	0,65	5	0	0	0	0	0
23	ОДОУ "Гурьевский"	6,746	0	0	0,00	0	0,0	0	0	0	0	0	0	0	0	0	0	0	0	0	0	0
24	<b>Гусевский муниципальный округ</b>																					
25	ЗООУ "Гусевское"	29,8	18	24	0,81	0	0,0	0	0	0	0	0	0	0	0	1,2	5	1	4,17	0	0	1
26	ОДОУ "Поддубное"	5,421	0	0	0,00	0	0,0	0	0	0	0	0	0	0	0	0	0	0	0,00	0	0	0
27	ОДОУ "Майское"	18,58	27	33	1,78	1	3,7	0	0	1	0	0	0	0	0	2,64	8	2	6,06	0	1	1
28	<b>Зеленоградский муниципальный округ</b>																					
29	ЗООУ "Зеленоградское"	16,1	0	0	0,00	0	0,0	0	0	0	0	0	0	0	0	0	0	0	0	0	0	0
30	ЗООУ "Пригородное"	9,7	0	0	0,00	0	0,0	0	0	0	0	0	0	0	0	0	0	0	0	0	0	0

1	2	3	4	5	6	7	8	9	10	11	12	13	14	15	16	17	18	19	20	21	22	23
31	ЗООУ "Переславское"	9	0	0	0,00	0	0,0	0	0	0	0	0	0	0	0	0	0	0	0	0	0	0
32	ЗООУ "Балтийское"	10,2	0	0	0,00	0	0,0	0	0	0	0	0	0	0	0	0	0	0	0	0	0	0
33	ЗООУ "Приморское"	18,2	0	0	0,00	0	0,0	0	0	0	0	0	0	0	0	0	0	0	0	0	0	0
34	ОДОУ "Донское"	8,522	0	0	0,00	0	0,0	0	0	0	0	0	0	0	0	0	0	0	0	0	0	0
35	<b>Краснознаменский муниципальный округ</b>	-	-	-	-	-	-	-	-	-	-	-	-	-	-	-	-	-	-	-	-	-
36	ЗООУ "Великовское"	13,7	22	28	2,04	0	0,0	0	0	0	0	0	0	0	0	2,24	8	2	7,14	0	1	1
37	ЗООУ "Мичуринское"	51,6	143	149	2,89	10	7,0	1	7	2	9	0	7	1	90	11,92	8	10	6,71	1	7	2
38	ЗООУ "Шешупское"	8,5	111	115	13,53	11	9,9	1	7	3	10	1	7	2	90,91	28,75	25	11	9,57	1	7	3
39	ЗООУ "Верхне-Неманское"	22,6	114	121	5,35	10	8,8	0	8	2	10	0	8	2	100	14,52	12	11	9,09	1	7	3
40	ОДОУ "Добровольское"	28,91	66	81	2,80	4	6,1	0	3	1	2	0	2	0	50	6,48	8	6	7,41	0	4	2
41	<b>Неманский муниципальный округ</b>	-	-	-	-	-	-	-	-	-	-	-	-	-	-	-	-	-	-	-	-	-
42	ОДОУ "Жилинское"	24,61	0	0	0,00	0	0,0	0	0	0	0	0	0	0	0	0	0	0	0	0	0	0
43	ОДОУ "Неманское"	20,76	0	0	0,00	0	0,0	0	0	0	0	0	0	0	0	0	0	0	0	0	0	0
44	ОДОУ "Лунинское"	16,32	0	0	0,00	0	0,0	0	0	0	0	0	0	0	0	0	0	0	0	0	0	0
45	<b>Нестеровский муниципальный округ</b>	-	-	-	-	-	-	-	-	-	-	-	-	-	-	-	-	-	-	-	-	-
46	ЗООУ "Нестеровское"	23	11	5	0,22	0	0,0	0	0	0	0	0	0	0	0	0,25	5	0	0	0	0	0
47	ЗООУ "Невское"	38,2	43	43	1,13	2	4,7	0	1	1	1	0	1	0	50	3,44	8	2	4,65	0	1	1
48	ЗООУ "Пугачево"	6,8	85	85	12,50	0	0,0	0	0	0	0	0	0	0	0	21,25	25	14	16,47059	1	10	3
49	<b>Озерский муниципальный округ</b>	-	-	-	-	-	-	-	-	-	-	-	-	-	-	-	-	-	-	-	-	-
50	ЗООУ Заозерское"	23,1	46	46	1,99	2	4,3	0	1	1	2	0	1	1	100	3,68	8	2	4,35	0	1	1
51	ЗООУ "Озерское"	27,2	29	35	1,29	2	6,9	0	1	1	2	0	1	1	100	2,8	8	2	5,71	0	1	1
52	ОДОУ "Анграпское"	16,2	0	0	0,00	0	0,0	0	0	0	0	0	0	0	0	0	0	0	0	0	0	0
53	ОДОУ "Гавриловское"	16,9	6	6	0,36	0	0,0	0	0	0	0	0	0	0	0	0,3	5	0	0	0	0	0
54	<b>Полесский муниципальный округ</b>	-	-	-	-	-	-	-	-	-	-	-	-	-	-	-	-	-	-	-	-	-
55	ЗООУ "Полесское"	22,7	14	20	0,88	0	0,0	0	0	0	0	0	0	0	0	1	5	0	0	0	0	0
56	ЗООУ "Человек и фауна"	5	0	0	0,00	0	0,0	0	0	0	0	0	0	0	0	0	0	0	0	0	0	0

1	2	3	4	5	6	7	8	9	10	11	12	13	14	15	16	17	18	19	20	21	22	23
57	ЗОО "Полянское"	12	25	18	1,50	2	8,0	0	1	1	1	0	0	1	50	1,44	8	1	5,56	0	0	1
58	ЗОО "Залесье"	11,49	56	35	3,05	3	5,4	0	2	1	3	0	2	1	100	4,2	12	3	8,57	0	2	1
59	ЗОО "Южный Эль-хвальд"	10,2	106	135	13,24	5	4,7	0	3	2	4	0	2	2	1	33,75	25	5	3,70	0	3	2
60	ОДОУ "Июльское"	7	0	0	0,00	0	0,0	0	0	0	0	0	0	0	0	0	0	0	0	0	0	0
61	ОДОУ "Участок №6"	2,1	0	0	0,00	0	0,0	0	0	0	0	0	0	0	0	0	0	0	0	0	0	0
62	ОДОУ "Заливенское"	8,393	0	0	0,00	0	0,0	0	0	0	0	0	0	0	0	0	0	0	0	0	0	0
63	<b>Правдинский муниципальный округ</b>	-	-	-	-	-	-	-	-	-	-	-	-	-	-	-	-	-	-	-	-	-
64	ЗОО "Крыловское"	9,1	12	20	2,20	0	0,0	0	0	0	0	0	0	0	0	1,6	8	1	5	0	0	1
65	ЗОО "Мазурское"	20,3	46	42	2,07	2	4,3	0	1	1	2	0	1	1	100	3,36	8	2	4,76	0	1	1
66	ЗОО "Севское"	24,7	27	27	1,09	1	3,7	0	0	1	1	0	0	1	100	2,16	8	2	7,41	0	1	1
67	ЗОО "Домновское"	16,1	24	17	1,06	1	4,2	0	0	1	1	0	0	1	100	1,36	8	1	5,88	0	0	1
68	ОДОУ "Солдатово"	4,105	0	0	0,00	0	0,0	0	0	0	0	0	0	0	0	0	0	0	0	0	0	0
69	ОДОУ "Мозырское"	14,77	0	0	0,00	0	0,0	0	0	0	0	0	0	0	0	0	0	0	0	0	0	0
70	<b>Славский муниципальный округ</b>	-	-	-	-	-	-	-	-	-	-	-	-	-	-	-	-	-	-	-	-	-
71	ЗОО "Заповедное"	15,8	0	0	0,00	0	0,0	0	0	0	0	0	0	0	0	0	0	0	0	0	0	0
72	ЗОО "Славское"	30,6	0	0	0,00	0	0,0	0	0	0	0	0	0	0	0	0	0	0	0	0	0	0
73	ОДОУ "Тавское"	11,94	0	0	0,00	0	0,0	0	0	0	0	0	0	0	0	0	0	0	0	0	0	0
74	ОДОУ "Бережковское"	16,98	0	0	0,00	0	0,0	0	0	0	0	0	0	0	0	0	0	0	0	0	0	0
75	ОДОУ "Охотное"	5,394	0	0	0,00	0	0,0	0	0	0	0	0	0	0	0	0	0	0	0	0	0	0
76	ОДОУ "Тильзитское"	17,08	0	0	0,00	0	0,0	0	0	0	0	0	0	0	0	0	0	0	0	0	0	0
77	ГПЗ Дюнный	7,27	0	0	0,00	0	0,0	0	0	0	0	0	0	0	0	0	0	0	0	0	0	0
78	ГПЗ Громовский	9,9	0	0	0,00	0	0,0	0	0	0	0	0	0	0	0	0	0	0	0	0	0	0
79	<b>Черняховский муниципальный округ</b>	-	-	-	-	-	-	-	-	-	-	-	-	-	-	-	-	-	-	-	-	-
80	ЗОО "Гремяченское"	35,5	6	6	0,17	0	0,0	0	0	0	0	0	0	0	0	0,3	5	0	0	0	0	0
81	ЗОО "Угрюмовское"	20,9	42	47	2,25	2	4,8	0	1	1	1	0	0	1	50	3,76	8	2	4,26	0	1	1
82	ЗОО "Междуреченское"	23	89	82	3,57	7	7,9	0	5	2	1	0	1	0	14,29	9,84	12	6	7,32	0	4	2
83	ОДОУ "Каменское"	24,99	0	7	0,28	0	0,0	0	0	0	0	0	0	0	0	0,35	5	0	0	0	0	0
84	ОДОУ "Черняховское"	12,57	0	0	0,00	0	0,0	0	0	0	0	0	0	0	0	0	0	0	0	0	0	0

1	2	3	4	5	6	7	8	9	10	11	12	13	14	15	16	17	18	19	20	21	22	23
85	ОДОУ "Краснополянское"	6,726	13	20	2,97	0	0,0	0	0	0	0	0	0	0	0	1,6	8	0	0	0	0	0
86	Итого:	1120,081	1598	1668	-	98	6,1	5	61	32	74	1	49	23	75,51	217,63	13,05	123	7,37	7	76	40

\*- в соответствии с пунктом 9.1 Приказа Минприроды России от 27 ноября 2020 № 981 «Об утверждении Порядка подготовки, принятия документа об утверждении лимита добычи охотничьих ресурсов, внесения в него изменений и требований к его содержанию и составу» при установлении квоты (объема) добычи каждого вида охотничьих ресурсов, количество особей в возрасте до одного года, взрослых особей (самцов во время гона, без подразделения по половому признаку) определялось только в общедоступных охотничьих угодьях.



**Проект квот добычи охотничьих ресурсов**  
**на период с 01 августа 2025 г. по 01 августа 2026 г.**  
**Субъект Российской Федерации Калининградская область**  
**Вид охотничьих ресурсов: Косуля европейская**

1	2	3	4	5	6	7	8	9	10	11	12	13	14	15	16	17	18	19	20	21	22	23	
№ п/п	Наименование муниципальных образований (районы, округа), охотничьих угодий, иных территорий	Площадь категорий среды обитания охотничьих ресурсов охотничьего угодья, иной территории на которую определялась численность вида охотничьих ресурсов, тыс. га	Численность охотничьих ресурсов, от которой устанавливалась квота (объем добычи, особей)		Плотность населения охотничьих ресурсов, рассчитанная для установления квоты добычи на период с 01 августа текущего года до 01 августа следующего года (особей на 1000 га площади категории среды обитания, на которую определялась численность данного вида охотничьих ресурсов)	Предыдущий год										Предстоящий год							
			2024 - 2025 г.	2025 - 2026 г.		Утвержденная квота добычи, особей					Фактическая добыча, особей					Максимально возможная квота (объем) добычи, особей			Устанавливаемая квота добычи, особей				
						Всего	в % от численности	в том числе			Всего	в % от численности	в том числе:		освоенные квоты, %	Всего	в % от численности	Всего	в % от численности	в том числе:			
								взрослые животные (старше 1 года)	до 1 года	самцы во время гона			без разделения по половому признаку	взрослые животные (старше 1 года)						до 1 года	самцы во время гона	без разделения по половому признаку	взрослые животные (старше 1 года)
1	<i>Багратионовский муниципальный округ</i>	-	-	-	-	-	-	-	-	-	-	-	-	-	-	-	-	-	-	-	-	-	-
2	ЗОО "Ладушкинское"	18,5	292	285	15,41	48	16,4	7	26	15	41	0	26	15	85,42	71,25	25	47	16,49	4	28	15	

1	2	3	4	5	6	7	8	9	10	11	12	13	14	15	16	17	18	19	20	21	22	23
3	ЗОО "Нивенское 1"	6,108	119	118	19,32	21	17,6	3	11	7	18	0	11	7	85,71	29,5	25	20	16,95	2	12	6
4	ЗОО "Нивенское 2"	4,566	123	116	25,41	22	17,9	3	12	7	18	0	12	6	81,82	34,8	30	21	18,10	2	12	7
5	ЗОО "Участок нагонки и натаски собак"	5,9	270	260	44,07	67	24,8	10	36	21	47	0	26	21	70,15	78	30	62	23,85	9	31	22
6	ЗОО Грюнвальд"	4,6	56	97	21,09	9	16,1	0	6	3	7	0	4	3	77,78	29,1	30	9	9,28	1	5	3
7	ЗОО "Охотничий клую им. Шлыка Э.В."	19	215	220	11,58	38	17,7	5	21	12	25	0	17	8	65,79	39,6	18	39	17,73	5	21	13
8	ЗОО "Мамоновское"	10,1	144	149	14,75	22	15,3	3	12	7	14	0	9	5	63,64	37,25	25	23	15,44	3	13	7
9	ЗОО "Приморское-Новое"	2,8	68	69	24,64	13	19,1	1	8	4	12	0	8	4	92,31	20,7	30	13	18,84	1	8	4
10	ОДОУ "Новоселовское"	13,45	100	84	6,25	15	15,0	2	8	5	9	0	6	3	60,00	12,6	15	12	14,29	1	7	4
11	ОДОУ "Багратионовское"	13,74	46	59	4,29	5	10,9	0	3	2	3	0	2	1	60,00	7,08	12	7	11,86	0	4	3
12	<i>Гвардейский муниципальный округ</i>	-	-	-	-	-	-	-	-	-	-	-	-	-	-	-	-	-	-	-	-	-
13	ЗОО "Осиновское"	22,4	390	398	17,77	57	14,6	8	31	18	48	0	30	18	84,21	99,5	25	58	14,57	7	33	18
14	ЗОО "Гвардейское"	32,7	317	329	10,06	57	18,0	8	31	18	49	0	31	18	85,96	59,22	18	59	17,93	7	34	18
15	ЗОО "Знаменское"	11,5	443	413	35,91	45	10,2	5	20	20	28	0	12	16	62,22	123,9	30	45	10,90	5	20	20
16	ОДОУ "Зоринское"	12,94	46	46	3,55	5	10,9	0	3	2	3	0	2	1	60,00	5,52	12	5	10,87	0	3	2
17	<i>Гурьевский муниципальный округ</i>	-	-	-	-	-	-	-	-	-	-	-	-	-	-	-	-	-	-	-	-	-
18	ЗОО "Гурьевское"	14,5	276	272	18,76	40	14,5	6	22	12	34	0	22	12	85,00	68	25	40	14,71	6	22	12
19	ЗОО "Каширское"	18,4	287	301	16,36	50	17,4	7	28	15	43	0	28	15	86,00	75,25	25	51	16,94	5	30	16
20	ЗОО "Зареченское"	14,3	206	205	14,34	40	19,4	5	22	13	32	0	21	11	80,00	51,25	25	39	19,02	3	24	12
21	ЗОО "Низовский производственный участок"	3	58	64	21,33	9	15,5	1	5	3	8	0	5	3	88,89	19,2	30	10	15,63	1	6	3
22	ЗОО "Ушаковское"	14,3	212	211	14,76	38	17,9	5	21	12	26	0	18	8	68,42	52,75	25	37	17,54	3	22	12
23	ОДОУ "Гурьевский"	6,746	32	40	5,93	0	0,0	0	0	0	0	0	0	0	0,00	4,8	12	0	0,00	0	0	0

1	2	3	4	5	6	7	8	9	10	11	12	13	14	15	16	17	18	19	20	21	22	23
24	<i>Гусевский муниципальный округ</i>	-	-	-	-	-	-	-	-	-	-	-	-	-	-	-	-	-	-	-	-	-
25	ЗОУ "Гусевское"	29,8	296	363	12,18	35	11,8	5	19	11	30	0	19	11	85,71	90,75	25	35	9,64	5	19	11
26	ОДОУ "Поддубное"	5,421	46	57	10,51	6	13,0	0	4	2	2	0	1	1	33,33	10,26	18	6	10,53	0	3	3
27	ОДОУ "Майское"	18,58	192	205	11,03	13	6,8	1	8	4	10	0	7	3	76,92	36,9	18	20	9,76	0	12	8
28	<i>Зеленоградский муниципальный округ</i>	-	-	-	-	-	-	-	-	-	-	-	-	-	-	-	-	-	-	-	-	-
29	ЗОУ "Зеленоградское"	16,1	189	195	12,11	0	0,0	0	0	0	0	0	0	0	0,00	48,75	25	32	16,41	4	18	10
30	ЗОУ "Пригородное"	9,7	236	235	24,23	26	11,0	3	15	8	18	0	10	8	69,23	70,5	30	26	11,06	3	15	8
31	ЗОУ "Переславское"	9	287	300	33,33	51	17,8	7	28	16	44	0	28	16	86,27	90	30	52	17,33	6	30	16
32	ЗОУ "Балтийское"	10,2	117	122	11,96	21	17,9	2	12	7	19	0	12	7	90,48	21,96	18	21	17,21	2	12	7
33	ЗОУ "Приморское"	18,2	209	220	12,09	37	17,7	5	20	12	32	0	20	12	86,49	55	25	40	18,18	5	23	12
34	ОДОУ "Донское"	8,522	93	53	6,22	3	3,2	0	2	1	2	0	1	1	66,67	7,95	15	5	9,43	0	3	2
35	<i>Краснознаменский муниципальный округ</i>	-	-	-	-	-	-	-	-	-	-	-	-	-	-	-	-	-	-	-	-	-
36	ЗОУ "Великовское"	13,7	234	240	17,52	20	8,5	3	11	6	17	0	11	6	85,00	60	25	20	8,33	3	11	6
37	ЗОУ "Мичуринское"	51,6	419	440	8,53	38	9,1	5	21	12	27	0	20	7	71,05	66	15	40	9,09	5	23	12
14	ЗОУ "Шешупское"	8,5	225	234	27,53	24	10,7	3	13	8	19	0	11	8	79,17	70,2	30	24	10,26	3	13	8
39	ЗОУ "Верхне-Неманское"	22,6	358	372	16,46	50	14,0	7	28	15	39	0	25	14	78,00	93	25	52	13,98	6	30	16
40	ОДОУ "Добровольское"	28,91	300	315	10,90	54	18,0	8	29	17	15	0	8	7	27,78	56,7	18	40	12,70	6	22	12
41	<i>Неманский муниципальный округ</i>	-	-	-	-	-	-	-	-	-	-	-	-	-	-	-	-	-	-	-	-	-
42	ОДОУ "Жилинское"	24,61	93	86	3,49	11	11,8	1	6	4	0	0	0	0	0,00	10,32	12	10	11,63	0	6	4
43	ОДОУ "Неманское"	20,76	54	74	3,56	4	7,4		2	2	2		1	1	50,00	8,88	12	5	6,76	0	3	2
44	ОДОУ "Лунинское"	16,32	82	138	8,46	9	11,0	1	5	3	0	0	0	0	0,00	20,7	15	20	14,49	0	12	8
45	<i>Нестеровский муниципальный округ</i>	-	-	-	-	-	-	-	-	-	-	-	-	-	-	-	-	-	-	-	-	-

1	2	3	4	5	6	7	8	9	10	11	12	13	14	15	16	17	18	19	20	21	22	23
46	ЗОУ "Нестеровское"	23	226	238	10,35	17	7,5	2	9	6	15	0	9	6	88,24	42,84	18	20	8,40	3	11	6
47	ЗОУ "Невское"	38,2	296	317	8,30	43	14,5	6	24	13	37	0	24	13	86,05	47,55	15	43	13,56	6	24	13
48	ЗОУ "Пугачево"	6,8	162	155	22,79	0	0,0	0	0	0	0	0	0	0	0,00	46,5	30	37	23,87	5	20	12
49	<b>Озерский муниципальный округ</b>	-	-	-	-	-	-	-	-	-	-	-	-	-	-	-	-	-	-	-	-	-
50	ЗОУ Заозерское"	23,1	258	258	11,17	39	15,1	5	22	12	33	0	21	12	84,62	46,44	18	39	15,12	5	22	12
51	ЗОУ "Озерское"	27,2	220	237	8,71	24	10,9	3	13	8	21	0	13	8	87,50	35,55	15	35	14,77	5	19	11
52	ОДОУ "Анграпское"	16,2	50	52	3,21	6	12,0	0	4	2	4	0	3	1	66,67	6,24	12	6	11,54	0	4	2
53	ОДОУ "Гавриловское"	16,9	73	52	3,08	8	11,0	1	4	3	2	0	1	1	25,00	6,24	12	6	11,54	0	4	2
54	<b>Полесский муниципальный округ</b>	-	-	-	-	-	-	-	-	-	-	-	-	-	-	-	-	-	-	-	-	-
55	ЗОУ "Полесское"	22,7	239	249	10,97	43	18,0	4	26	13	39	0	26	13	90,70	44,82	18	44	17,67	2	28	14
56	ЗОУ "Человек и фауна"	5	151	148	29,60	16	10,6	2	9	5	12	0	7	5	75,00	44,4	30	16	10,81	2	9	5
57	ЗОУ "Полянское"	12	336	341	28,42	46	13,7	6	26	14	39	0	25	14	84,78	102,3	30	46	13,49	5	27	14
58	ЗОУ "Залесье"	11,49	310	261	22,72	67	21,6	5	29	33	46	0	24	22	68,66	78,3	30	50	19,16	7	23	20
59	ЗОУ "Южный Эльхвальд"	10,2	444	453	44,41	49	11,0	5	28	16	27	0	17	10	55,10	135,9	49	49	10,82	5	28	16
60	ОДОУ "Июльское"	7	26	32	4,57	0	0,0	0	0	0	0	0	0	0	0,00	3,84	12	0	0,00	0	0	0
61	ОДОУ "Участок № 6"	2,1	6	0	0,00	0	0,0	0	0	0	0	0	0	0	0,00	0	0	0	0,00	0	0	0
62	ОДОУ "Заливенское"	8,393	33	33	3,93	3	9,1	0	2	1	1	0	1	0	33,33	3,96	12	3	9,09	0	2	1
63	<b>Правдинский муниципальный округ</b>	-	-	-	-	-	-	-	-	-	-	-	-	-	-	-	-	-	-	-	-	-
64	ЗОУ "Крыловское"	9,1	111	107	11,76	27	24,3	4	14	9	22	4	12	6	81,48	26,75	25	26	24,30	3	15	8
65	ЗОУ "Мазурское"	20,3	299	295	14,53	41	13,7	6	22	13	32	0	22	10	78,05	73,75	25	43	14,58	6	24	13
66	ЗОУ "Севское"	24,7	290	296	11,98	43	14,8	6	24	13	27	0	20	7	62,79	53,28	18	41	13,85	6	22	13
67	ЗОУ "Домновское"	16,1	320	194	12,05	30	9,4	4	16	10	28	0	16	10	93,33	48,5	25	30	15,46	4	16	10
68	ОДОУ "Солдатово"	4,105	20	20	4,87	0	0,0	0	0	0	0	0	0	0	0,00	2,4	12	0	0,00	0	0	0
69	ОДОУ "Мозырское"	14,77	53	60	4,06	5	9,4	0	3	2	4	0	2	2	80,00	7,2	12	7	11,67	0	4	3

1	2	3	4	5	6	7	8	9	10	11	12	13	14	15	16	17	18	19	20	21	22	23
70	<b>Славский муниципальный округ</b>	-	-	-	-	-	-	-	-	-	-	-	-	-	-	-	-	-	-	-	-	-
71	ЗООУ "Заповедное"	15,8	495	525	33,23	64	12,9	9	35	20	51	0	33	18	79,69	157,5	30	68	12,95	10	37	21
72	ЗООУ "Славское"	30,6	451	638	20,85	70	15,5	10	39	21	59	0	39	20	84,29	191,4	30	70	10,97	10	39	21
73	ОДОУ "Тавское"	11,94	47	100	8,38	5	10,6		3	2	2	0	2	0	40,00	15	15	15	15,00	0	10	5
74	ОДОУ "Бережковское"	16,98	20	45	2,65	0	0,0	0	0	0	0	0	0	0	0,00	3,6	8	3	6,67	0	2	1
75	ОДОУ "Охотное"	5,394	20	13	2,41	0	0,0	0	0	0	0	0	0	0	0,00	1,04	8	0	0,00	0	0	0
76	ОДОУ "Тильзитское"	17,08	27	40	2,34	1	3,7	0	0	1	1	0	0	1	100,00	3,2	8	3	7,50	0	2	1
77	ГПЗ Дюнный	7,27	136	149	20,50	0	0,0	0	0	0	0	0	0	0	0,00	44,7	30	0	0,00	0	0	0
78	ГПЗ Громовский	9,9	107	117	11,82	0	0,0	0	0	0	0	0	0	0	0,00	21,06	18	0	0,00	0	0	0
79	<b>Черняховский муниципальный округ</b>	-	-	-	-	-	-	-	-	-	-	-	-	-	-	-	-	-	-	-	-	-
80	ЗООУ "Гремяченское"	35,5	224	285	8,03	33	14,7	4	19	10	29	0	19	10	87,88	42,75	15	32	11,23	4	18	10
81	ЗООУ "Угрюмовское"	20,9	387	387	18,52	57	14,7	8	31	18	48	0	31	17	84,21	96,75	25	57	14,73	8	31	18
82	ЗООУ "Междуреченское"	23	439	440	19,13	77	17,5	10	41	26	60	0	37	23	77,92	110	25	77	17,50	7	46	24
83	ОДОУ "Каменское"	24,99	193	214	8,56	13	6,7	1	8	4	7	0	4	3	53,85	32,1	15	20	9,35	0	12	8
84	ОДОУ "Черняховское"	12,57	119	139	11,06	11	9,2	1	6	4	4	0	2	2	36,36	25,02	18	20	14,39	0	12	8
85	ОДОУ "Краснополянское"	6,726	100	106	15,76	10	10,0	1	6	3	8	0	5	3	80,00	26,5	25	20	18,87	0	11	9
86	Итого:	1120,081	13818	14381	-	1851	13,4	233	1012	606	1399	4	879	514	75,58	3364,52	23,395591	1971	13,71	216	1112	643

\*- в соответствии с пунктом 9.1 Приказа Минприроды России от 27 ноября 2020 № 981 «Об утверждении Порядка подготовки, принятия документа об утверждении лимита добычи охотничьих ресурсов, внесения в него изменений и требований к его содержанию и составу» при установлении квоты (объема) добычи каждого вида охотничьих ресурсов, количество особей в возрасте до одного года, взрослых особей (самцов во время гона, без подразделения по половому признаку) определялось только в общедоступных охотничьих угодьях.

Проект квот добычи охотничьих ресурсов  
на период с 01 августа 2025 г. по 01 августа 2026 г.  
Субъект Российской Федерации Калининградская область  
Вид охотничьих ресурсов: Барсук

1 № п/п	2 Наименование муниципальных образований (районы, округа), охотничьих угодий, иных территорий	3 Площадь категорий среды обитания охотничьих ресурсов охотничьего угодья, иной территории на которую определялась численность вида охотничьих ресурсов, тыс. га	4		6 Плотность населения охотничьих ресурсов, рассчитанная для установления квоты добычи на период с 01 августа текущего года до 01 августа следующего года (особей на 1000 га площади категории среды обитания, на которую определялась численность данного вида охотничьих ресурсов)	7				16				
			5 Численность охотничьих ресурсов, от которой устанавливалась квота (объем) добычи, особей	2024 - 2025 г. 2025 г.		2025 - 2026 г. 2026 г.	8 Предыдущий год		12 Предыдущий год		17 Предстоящий год		18 Предстоящий год	
							Утвержденная квота добычи, особей	Фактическая добыча, особей	Максимально возможная квота (объем) добычи, особей	Устанавливаемая квота добычи, особей	Всего	в % от численности	Всего	освоение квоты, %
1	<b>Багратионовский муниципальный округ</b>	-	-	-	-	-	-	-	-	-	-	-	-	
2	ЗОУ "Ладушкинское"	18,5	40	40	2,16	4	10,0	3	75	4	10	4	10	
3	ЗОУ "Нивенское 1"	6,108	25	25	4,09	2	8,0	2	100	2,5	10	2	8	
4	ЗОУ "Нивенское 2"	4,566	30	20	4,38	3	10,0	3	100	2	10	2	10	
5	ЗОУ "Участок нагонки и натаски собак"	5,9	40	40	6,78	4	10,0	0	0	4	10	4	10	
6	ЗОУ Грюнвальд"	4,6	7	7	1,52	0	0,0	0	0	0,7	10	0	0	
7	ЗОУ "Охотничий клуб им. Шлыка Э.В."	19	120	120	6,32	12	10,0	2	16,66667	12	10	12	10	
8	ЗОУ "Мамоновское"	10,1	44	46	4,55	4	9,1	4	100	4,6	10	4	8,70	

1	2	3	4	5	6	7	8	12	16	17	18	19	20
9	ЗОУ "Приморское-Новое"	2,8	15	18	6,43	1	6,7	1	100	1,8	10	1	5,56
10	ОДОУ "Новоселовское"	13,45	0	23	1,71	0	0,0	0	0	2,3	10	2	8,70
11	ОДОУ "Багратионовское"	13,74	0	25	1,82	0	0,0	0	0	2,5	10	2	8
12	<b>Гвардейский муниципальный округ</b>	-	-	-	-	-	-	-	-	-	-	-	-
13	ЗОУ "Осиновское"	22,4	41	42	1,88	4	9,8	4	100	4,2	10	4	9,52
14	ЗОУ "Гвардейское"	32,7	70	105	3,21	7	10,0	7	100	10,5	10	5	4,76
15	ЗОУ "Знаменское"	11,5	37	32	2,78	3	8,1	0	0	3,2	10	2	6,25
16	ОДОУ "Зоринское"	12,94	0	26	2,01	0	0,0	0	0	2,6	10	2	7,692308
17	<b>Гурьевский муниципальный округ</b>	-	-	-	-	-	-	-	-	-	-	-	-
18	ЗОУ "Гурьевское"	14,5	24	22	1,52	2	8,3	2	100	2,2	10	2	9,09
19	ЗОУ "Каширское"	18,4	36	37	2,01	3	8,3	3	100	3,7	10	3	8,11
20	ЗОУ "Зареченское"	14,3	40	36	2,52	4	10,0	3	75	3,6	10	3	8,33
21	ЗОУ "Низовский производственный участок"	3	13	13	4,33	1	7,7	1	100	1,3	10	1	7,69
22	ЗОУ "Ушаковское"	14,3	45	45	3,15	4	8,9	4	100	4,5	10	4	8,89
23	ОДОУ "Гурьевский"	6,746	0	8	1,19	0	0,0		0	0,8	10	0	0
24	<b>Гусевский муниципальный округ</b>	-	-	-	-	-	-	-	-	-	-	-	-
25	ЗОУ "Гусевское"	29,8	40	50	1,68	4	10,0	4		5	10	5	10
26	ОДОУ "Поддубное"	5,421	0	10	1,84	0	0,0	0	0	1	10	1	10
27	ОДОУ "Майское"	18,58	0	20	1,08	0	0,0	0	0	2	10	2	10
28	<b>Зеленоградский муниципальный округ</b>	-	-	-	-	-	-	-	-	-	-	-	-
29	ЗОУ "Зеленоградское"	16,1	44	42	2,61	4	9,1	4	100	4,2	10	4	9,52
30	ЗОУ "Пригородное"	9,7	17	17	1,75	1	5,9	1	100	1,7	10	1	5,88
31	ЗОУ "Переславское"	9	66	70	7,78	6	9,1	6	100	7	10	6	8,57
32	ЗОУ "Балтийское"	10,2	17	25	2,45	1	5,9	1	100	2,5	10	2	8
33	ЗОУ "Приморское"	18,2	50	75	4,12	5	10,0	4	80	7,5	10	4	5,33
34	ОДОУ "Донское"	8,522	0	37	4,34	0	0,0	0	0	3,7	10	3	8,11

1	2	3	4	5	6	7	8	12	16	17	18	19	20
35	<b>Краснознаменский муниципальный округ</b>	-	-	-	-	-	-	-	-	-	-	-	-
36	ЗОУ "Великовское"	13,7	27	28	2,04	2	7,4	2	100	2,8	10	2	7,14
37	ЗОУ "Мичуринское"	51,6	58	60	1,16	5	8,6	5	100	6	10	6	10
38	ЗОУ "Пешупское"	8,5	26	24	2,82	2	7,7	2	100	2,4	10	2	8,33
39	ЗОУ "Верхне-Неманское"	22,6	48	45	1,99	4	8,3	4	100	4,5	10	4	8,89
40	ОДОУ "Добровольское"	28,91	0	21	0,73	0	0,0	0	0	2,1	10	2	9,52
41	<b>Неманский муниципальный округ</b>	-	-	-	-	-	-	-	-	-	-	-	-
42	ОДОУ "Жилинское"	24,61	0	40	1,63	0	0,0	0	0	4	10	4	10
43	ОДОУ "Неманское"	20,76	0	21	1,01	0	0,0		0	2,1	10	2	9,52
44	ОДОУ "Лунинское"	16,32	0	36	2,21	0	0,0	0	0	3,6	10	3	8,33
45	<b>Нестеровский муниципальный округ</b>	-	-	-	-	-	-	-	-	-	-	-	-
46	ЗОУ "Нестеровское"	23	30	32	1,39	3	10,0	2	66,66667	3,2	10	3	9,38
47	ЗОУ "Невское"	38,2	35	34	0,89	3	8,6	3	100	3,4	10	3	8,82
48	ЗОУ "Пугачево"	6,8	60	60	8,82	0	0,0	0	0	6	10	6	10
49	<b>Озерский муниципальный округ</b>	-	-	-	-	-	-	-	-	-	-	-	-
50	ЗОУ Заозерское"	23,1	93	105	4,55	7	7,5	5	71,42857	10,5	10	8	7,62
51	ЗОУ "Озерское"	27,2	42	40	1,47	4	9,5	4		4	10	4	10
52	ОДОУ "Анграпское"	16,2	0	13	0,80	0	0,0	0	0	1,3	10	1	7,69
53	ОДОУ "Гавриловское"	16,9	0	14	0,83	0	0,0	0	0	1,4	10	1	7,14
54	<b>Полесский муниципальный округ</b>	-	-	-	-	-	-	-	-	-	-	-	-
55	ЗОУ "Полесское"	22,7	45	66	2,91	4	8,9	4	100	6,6	10	3	4,55
56	ЗОУ "Человек и фауна"	5	13	15	3,00	1	7,7	1	100	1,5	10	1	6,67
57	ЗОУ "Полянское"	12	38	35	2,92	3	7,9	3	100	3,5	10	3	8,57
58	ЗОУ "Залесье"	11,49	46	47	4,09	4	8,7	4	100	4,7	10	4	8,51
59	ЗОУ "Южный Эльхвальд"	10,2	45	46	4,51	4	8,9	4	100	4,6	10	4	8,70
60	ОДОУ "Июльское"	7	0	4	0,57	0	0,0		0	0,4	10	0	0
61	ОДОУ "Участок № 6"	2,1	0	5	2,38	0	0,0	0	0	0,5	10	0	0



1	2	3	4	5	6	7	8	12	16	17	18	19	20
62	ОДОУ "Заливенское"	8,393	0	8	0,95	0	0,0		0	0,8	10	0	0
63	<b>Правдинский муниципальный округ</b>	-	-	-	-	-	-	-	-	-	-	-	-
64	ЗОУ "Крыловское"	9,1	52	52	5,71	5	9,6	0	0	5,2	10	5	9,62
65	ЗОУ "Мазурское"	20,3	75	70	3,45	7	9,3	7	100	7	10	7	10
66	ЗОУ "Севское"	24,7	75	75	3,04	7	9,3	7	100	7,5	10	7	9,33
67	ЗОУ "Домновское"	16,1	30	31	1,93	3	10,0	3	100	3,1	10	3	9,68
68	ОДОУ "Солдатово"	4,105	0	6	1,46	0	0,0		0	0,6	10	0	0
69	ОДОУ "Мозырское"	14,77	0	12	0,81	0	0,0		0	1,2	10	1	8,33
70	<b>Славский муниципальный округ</b>	-	-	-	-	-	-	-	-	-	-	-	-
71	ЗОУ "Заповедное"	15,8	0	4	0,25	0	0,0	0	0	0,4	10	0	0
72	ЗОУ "Славское"	30,6	80	82	2,68	8	10,0	7	87,5	8,2	8	8	9,76
73	ОДОУ "Тавское"	11,94	0	9	0,75	0	0,0		0	0,9	10	0	0
74	ОДОУ "Бережковское"	16,98	0	3	0,18	0	0,0		0	0,3	10	0	0
75	ОДОУ "Охотное"	5,394	0	7	1,30	0	0,0		0	0,7	10	0	0
76	ОДОУ "Тильзитское"	17,08	0	6	0,35	0	0,0		0	0,6	10	0	0
77	ГПЗ Дюнный	7,27	37	37	5,09	0	0,0	0	0	0	0	0	0
78	ГПЗ Громовский	9,9	7	8	0,81	0	0,0	0	0	0	0	0	0
79	<b>Черняховский муниципальный округ</b>	-	-	-	-	-	-	-	-	-	-	-	-
80	ЗОУ "Гремяченское"	35,5	102	104	2,93	6	5,9	5	83,33333	10,4	10	6	5,77
81	ЗОУ "Угрюмовское"	20,9	125	140	6,70	11	8,8	11	100	14	10	10	7,14
82	ЗОУ "Междуреченское"	23	63	61	2,65	6	9,5	6	100	6,1	10	6	9,84
83	ОДОУ "Каменское"	24,99	0	16	0,64	0	0,0	0	0	1,6	10	1	6,25
84	ОДОУ "Черняховское"	12,57	0	16	1,27	0	0,0	0	0	1,6	10	1	6,25
85	ОДОУ "Краснополянское"	6,726	0	17	2,53	0	0,0	0	0	1,7	10	1	5,88
86	Итого:	1120,081	2113	2631	-	178	8,4	148	83,15	258,6	9,83	209	7,94

Проект квот добычи охотничьих ресурсов  
на период с 01 августа 2025 г. по 01 августа 2026 г.  
Субъект Российской Федерации Калининградская область  
Вид охотничьих ресурсов: Выдра

1 № п/п	2 Наименование муниципальных образований (районы, округа), охотничьих угодий, иных территорий	3 Площадь категорий среды обитания охотничьих ресурсов охотничьего угодья, иной территории на которую определялась численность вида охотничьих ресурсов, тыс. га	4		6 Плотность населения охотничьих ресурсов, рассчитанная для установления квоты добычи на период с 01 августа текущего года до 01 августа следующего года (особей на 1000 га площади категории среды обитания, на которую определялась численность данного вида охотничьих ресурсов)	7				16			
			5 Численность охотничьих ресурсов, от которой устанавливалась квота (объем) добычи, особей	2024 - 2025 г. 2026 г.		8 Предыдущий год		12 Предстоящий год		17 Максимально возможная квота (объем) добычи, особей		18 Устанавливаемая квота добычи, особей	
						2025 г.	2026 г.	Утвержденная квота добычи, особей	Фактическая добыча, особей	Всего	освоение квоты, %	Всего	в % от численности
1	<i>Багратионовский муниципальный округ</i>	-	-	-	-	-	-	-	-	-	-	-	-
2	ЗОУ "Ладушкинское"	18,5	15	20	1,08	0	0,0	0	0	1	5	1	5
3	ЗОУ "Нивенское 1"	6,108	2	8	1,31	0	0,0	0	0	0,4	5	0	0
4	ЗОУ "Нивенское 2"	4,566	10	5	1,10	0	0,0	0	0	0,25	5	0	0
5	ЗОУ "Участок нагонки и натаски собак"	5,9	12	0	0,00	0	0,0	0	0	0	0	0	0

1	2	3	4	5	6	7	8	12	16	17	18	19	20
6	ЗОУ Грюнвальд"	4,6	4	4	0,87	0	0,0	0	0	0,2	5	0	0
7	ЗОУ "Охотничий клуб им. Шлыка Э.В."	19	15	15	0,79	0	0,0	0	0	0,75	5	0	0
8	ЗОУ "Мамоновское"	10,1	5	5	0,50	0	0,0	0	0	0,25	5	0	0
9	ЗОУ "Приморское-Новое"	2,8	8	9	3,21	0	0,0	0	0	0,45	5	0	0
10	ОДОУ "Новоселовское"	13,45	0	13	0,97	0	0,0	0	0	0,65	5	0	0
11	ОДОУ "Багратионовское"	13,74	0	9	0,66	0	0,0	0	0	0,45	5	0	0
12	<i>Гвардейский муниципальный округ</i>	-	-	-	-	-	-	-	-	-	-	-	-
13	ЗОУ "Осиновское"	22,4	22	12	0,54	1	4,5	0	0	0,6	5	0	0
14	ЗОУ "Гвардейское"	32,7	18	23	0,70	0	0,0	0	0	1,15	5	0	0
15	ЗОУ "Знаменское"	11,5	6	5	0,43	0	0,0	0	0	0,25	5	0	0
16	ОДОУ "Зоринское"	12,94	0	11	0,85	0	0,0	0	0	0,55	5	0	0
17	<i>Гурьевский муниципальный округ</i>	-	-	-	-	-	-	-	-	-	-	-	-
18	ЗОУ "Гурьевское"	14,5	10	11	0,76	0	0,0	0	0	0,55	5	0	0
19	ЗОУ "Каширское"	18,4	15	6	0,33	0	0,0	0	0	0,3	5	0	0
20	ЗОУ "Зареченское"	14,3	4	10	0,70	0	0,0	0	0	0,5	5	0	0
21	ЗОУ "Низовский производственный участок"	3	9	5	1,67	0	0,0	0	0	0,25	5	0	0
22	ЗОУ "Ушаковское"	14,3	14	12	0,84	0	0,0	0	0	0,6	5	0	0
23	ОДОУ "Гурьевский"	6,746	0	9	1,33	0	0,0	0	0	0,45	5	0	0
24	<i>Гусевский муниципальный округ</i>	-	-	-	-	-	-	-	-	-	-	-	-
25	ЗОУ "Гусевское"	29,8	26	34	1,14	1	3,8	0	0	1,7	5	1	2,94
26	ОДОУ "Поддубное"	5,421	0	7	1,29	0	0,0	0	0	0,35	5	0	0
27	ОДОУ "Майское"	18,58	0	8	0,43	0	0,0	0	0	0,4	5	0	0
28	<i>Зеленоградский муниципальный округ</i>	-	-	-	-	-	-	-	-	-	-	-	-

1	2	3	4	5	6	7	8	12	16	17	18	19	20
29	ЗОУ "Зеленоградское"	16,1	30	30	1,86	1	3,3	1	100	1,5	5	1	3,33
30	ЗОУ "Пригородное"	9,7	0	0	0,00	0	0,0	0	0	0	0	0	0
31	ЗОУ "Переславское"	9	2	3	0,33	0	0,0	0	0	0,15	5	0	0
32	ЗОУ "Балтийское"	10,2	10	13	1,27	0	0,0	0	0	0,65	5	0	0
33	ЗОУ "Приморское"	18,2	11	14	0,77	0	0,0	0	0	0,7	5	0	0
34	ОДОУ "Донское"	8,522	0	7	0,82	0	0,0	0	0	0,35	5	0	0
35	<i>Краснознаменский муниципальный округ</i>	-	-	-	-	-	-	-	-	-	-	-	-
36	ЗОУ "Великовское"	13,7	10	10	0,73	0	0,0	0	0	0,5	5	0	0
37	ЗОУ "Мичуринское"	51,6	35	40	0,78	1	2,9	1	100	2	5	2	5
38	ЗОУ "Шешупское"	8,5	10	10	1,18	0	0,0	0	0	0,5	5	0	0
39	ЗОУ "Верхне-Неманское"	22,6	26	30	1,33	1	3,8	1	100	1,5	5	1	3,33
40	ОДОУ "Добровольское"	28,91	0	25	0,86	0	0,0	0	0	1,25	5	0	0
41	<i>Неманский муниципальный округ</i>	-	-	-	-	-	-	-	-	-	-	-	-
42	ОДОУ "Жилинское"	24,61	0	11	0,45	0	0,0	0	0	0,55	5	0	0
43	ОДОУ "Неманское"	20,76	0	10	0,48	0	0,0	0	0	0,5	5	0	0
44	ОДОУ "Лунинское"	16,32	0	6	0,37	0	0,0	0	0	0,3	5	0	0
45	<i>Нестеровский муниципальный округ</i>	-	-	-	-	-	-	-	-	-	-	-	-
46	ЗОУ "Нестеровское"	23	45	48	2,09	2	4,4	1	100	2,4	5	2	4,17
47	ЗОУ "Невское"	38,2	42	44	1,15	2	4,8	2	100	2,2	5	2	4,55
48	ЗОУ "Пугачево"	6,8	2	8	1,18	0	0,0	0	0	0,4	5	0	0
49	<i>Озерский муниципальный округ</i>	-	-	-	-	-	-	-	-	-	-	-	-
50	ЗОУ Заозерское"	23,1	35	35	1,52	1	2,9	0	0	1,75	5	1	2,86
51	ЗОУ "Озерское"	27,2	30	35	1,29	1	3,3	1	100	1,75	5	1	2,86
52	ОДОУ "Анграпское"	16,2	0	11	0,68	0	0,0	0	0	0,55	5	0	0
53	ОДОУ "Гавриловское"	16,9	0	1	0,06	0	0,0	0	0	0,05	5	0	0

1	2	3	4	5	6	7	8	12	16	17	18	19	20
54	<b>Полесский муниципальный округ</b>	-	-	-	-	-	-	-	-	-	-	-	-
55	ЗОУ "Полесское"	22,7	20	26	1,15	0	0,0	0	0	1,3	5	0	0
56	ЗОУ "Человек и фауна"	5	8	8	1,60	0	0,0	0	0	0,4	5	0	0
57	ЗОУ "Полянское"	12	15	11	0,92	0	0,0	0	0	0,55	5	0	0
58	ЗОУ "Залесье"	11,49	0	1	0,09	0	0,0	0	0	0,05	5	0	0
59	ЗОУ "Южный Эль-хвальд"	10,2	15	15	1,47	0	0,0	0	0	0,75	5	0	0
60	ОДОУ "Июльское"	7	0	9	1,29	0	0,0	0	0	0,45	5	0	0
61	ОДОУ "Участок №6"	2,1	0	0	0,00	0	0,0	0	0	0	0	0	0
62	ОДОУ "Заливенское"	8,393	0	11	1,31	0	0,0	0	0	0,55	5	0	0
63	<b>Правдинский муниципальный округ</b>	-	-	-	-	-	-	-	-	-	-	-	-
64	ЗОУ "Крыловское"	9,1	3	2	0,22	0	0,0	0	0	0,1	5	0	0
65	ЗОУ "Мазурское"	20,3	60	50	2,46	3	5,0	3	100	2,5	5	2	4
66	ЗОУ "Севское"	24,7	70	70	2,83	3	4,3	3	100	3,5	5	3	4,29
67	ЗОУ "Домновское"	16,1	23	40	2,48	1	4,3	1	100	2	5	2	5
68	ОДОУ "Солдатово"	4,105	0	3	0,73	0	0,0	0	0	0,15	5	0	0
69	ОДОУ "Мозырское"	14,77	0	10	0,68	0	0,0	0	0	0,5	5	0	0
70	<b>Славский муниципальный округ</b>	-	-	-	-	-	-	-	-	-	-	-	-
71	ЗОУ "Заповедное"	15,8	30	30	1,90	0	0,0	0	0	1,5	5	1	3,33
72	ЗОУ "Славское"	30,6	30	30	0,98	0	0,0	0	0	1,5	5	1	3,33
73	ОДОУ "Тавское"	11,94	0	21	1,76	0	0,0	0	0	1,05	5	0	0
74	ОДОУ "Бережковское"	16,98	0	9	0,53	0	0,0	0	0	0,45	5	0	0
75	ОДОУ "Охотное"	5,394	0	3	0,56	0	0,0	0	0	0,15	5	0	0
76	ОДОУ "Тильзитское"	17,08	0	15	0,88	0	0,0	0	0	0,75	5	0	0
77	ГПЗ Дюнный	9,9	0	0	0,00	0	0,0	0	0	0	0	0	0
78	ГПЗ Громовский	7,27	0	0		0	0,0	0	0	0	0	0	0
79	<b>Черняховский муниципальный округ</b>	-	-	-	-	-	-	-	-	-	-	-	-

1	2	3	4	5	6	7	8	12	16	17	18	19	20
80	ЗОУ "Гремяченское"	35,5	50	65	1,83	2	4,0	0	0	3,25	5	3	4,62
81	ЗОУ "Угрюмовское"	20,9	47	47	2,25	0	0,0	0	0	2,35	5	0	0
82	ЗОУ "Междуреченское"	23	30	30	1,30	1	3,3	1	100	1,5	5	1	3,33
83	ОДОУ "Каменское"	24,99	0	10	0,40	0	0,0	0	0	0,5	5	0	0
84	ОДОУ "Черняховское"	12,57	0	9	0,72	0	0,0	0	0	0,45	5	0	0
85	ОДОУ "Краснополян- ское"	6,726	0	6	0,89	0	0,0	0	0	0,3	5	0	0
86	Итого:	1120,081	884	1163	-	21	2,4	15	71,43	58,15	5	25	2,15